

Leçons et perspectives des activités de sécurité de l'eau et de résilience – Niger

Jeudi 30 mai 2024



Interprétation

Chacun doit choisir une langue !

Cliquez sur « interprétation » au bas de votre écran Zoom
Sélectionnez la langue de votre choix

Everyone must select a language!

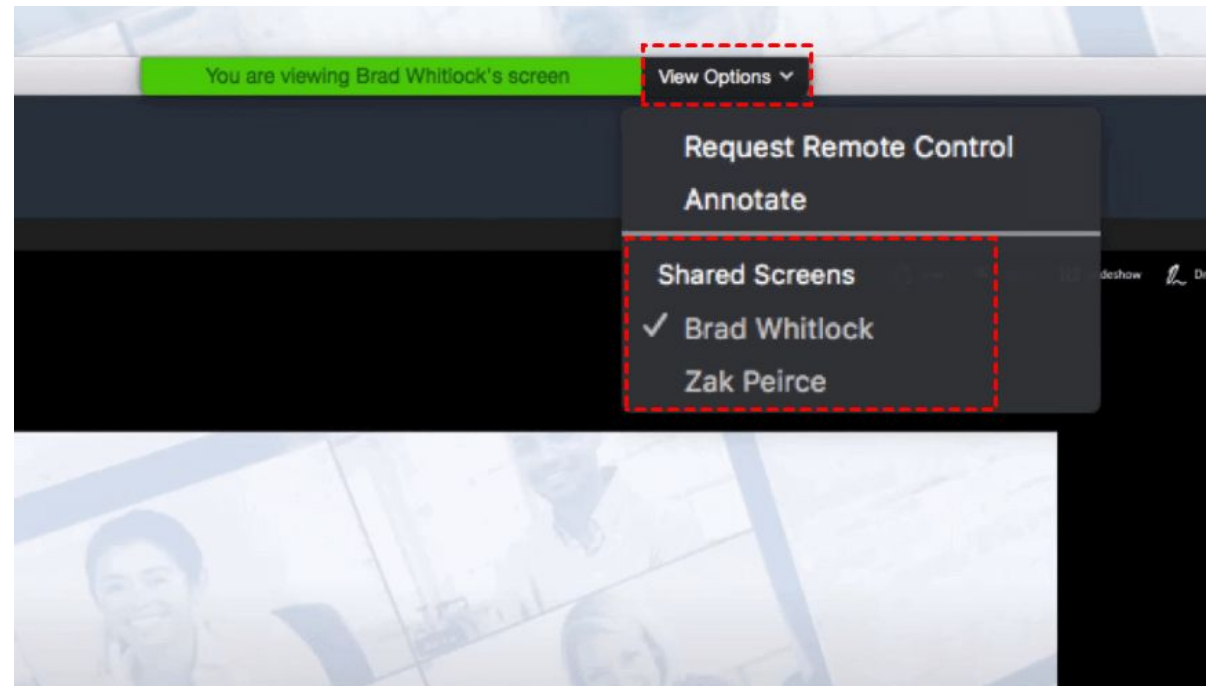
Click “interpretation” at the bottom of your Zoom window
Select the language that you would like to hear



Présentations : choix de langage

Choisissez un écran pour visualiser les diapositives en anglais ou en français :

En haut de la fenêtre de réunion, cliquez sur « **Options d'affichage** » pour voir les écrans que vous pouvez visualiser. Vous pouvez visualiser les diapositives en anglais ou en français.



Le modérateur du jour

**Professeur Yahaya
Nazoumou**

Professeur en Hydrologie /
Hydrogéologie



Présentateurs



Alhousseini Isaaka Miko

Lead de la Composante «
Sécurité de l'Eau »,
TerresEauVie, Winrock
International



Saley Boukari

Coordinateur régional, Zinder,
TerresEauVie, Winrock
International



Maman Kamissou Issa

Coordonnateur technique de
la sécurité alimentaire, Girma
(RFSA), CRS



Sani Habou

Programme Policy Officer, PF
Développement Rural PAM
SO/ZinderI



Hamidou Marah

Coordinateur de Gestion de
Service De L'Eau, WADATA
(RFSA), Save the Children

Allocution d'ouverture

Precious Sancho

Conseillère WASH

USAID / BHA





**Comment favoriser
la gestion concertée
et durable des
mares?**

*Des expériences originales
de collaboration, d'intégration et d'innovation
de projets financés par USAID
dans la région de Zinder au Niger*

Contexte



Localisation des actions dans les sous bassins :
le Dallol Bosso, le Goulbi'n Maradi et la Korama de Zinder.

La sécurité de l'eau est au cœur des objectifs des projets financés par l'USAID

Une bonne partie des interventions est centrée sur la connaissance et l'utilisation des eaux de surface

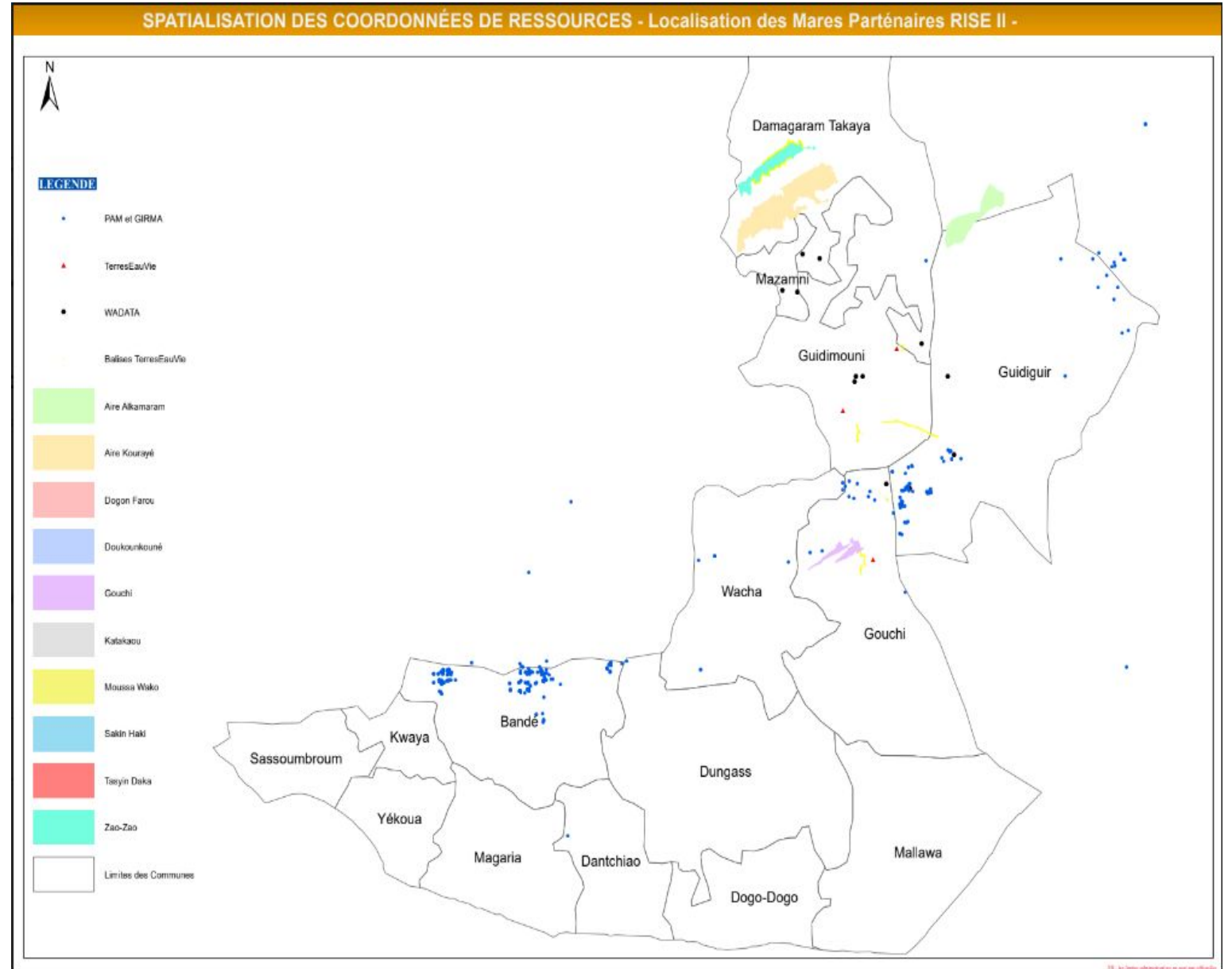
Certaines mares sont dites semi permanentes, d'autres permanentes ou temporaires

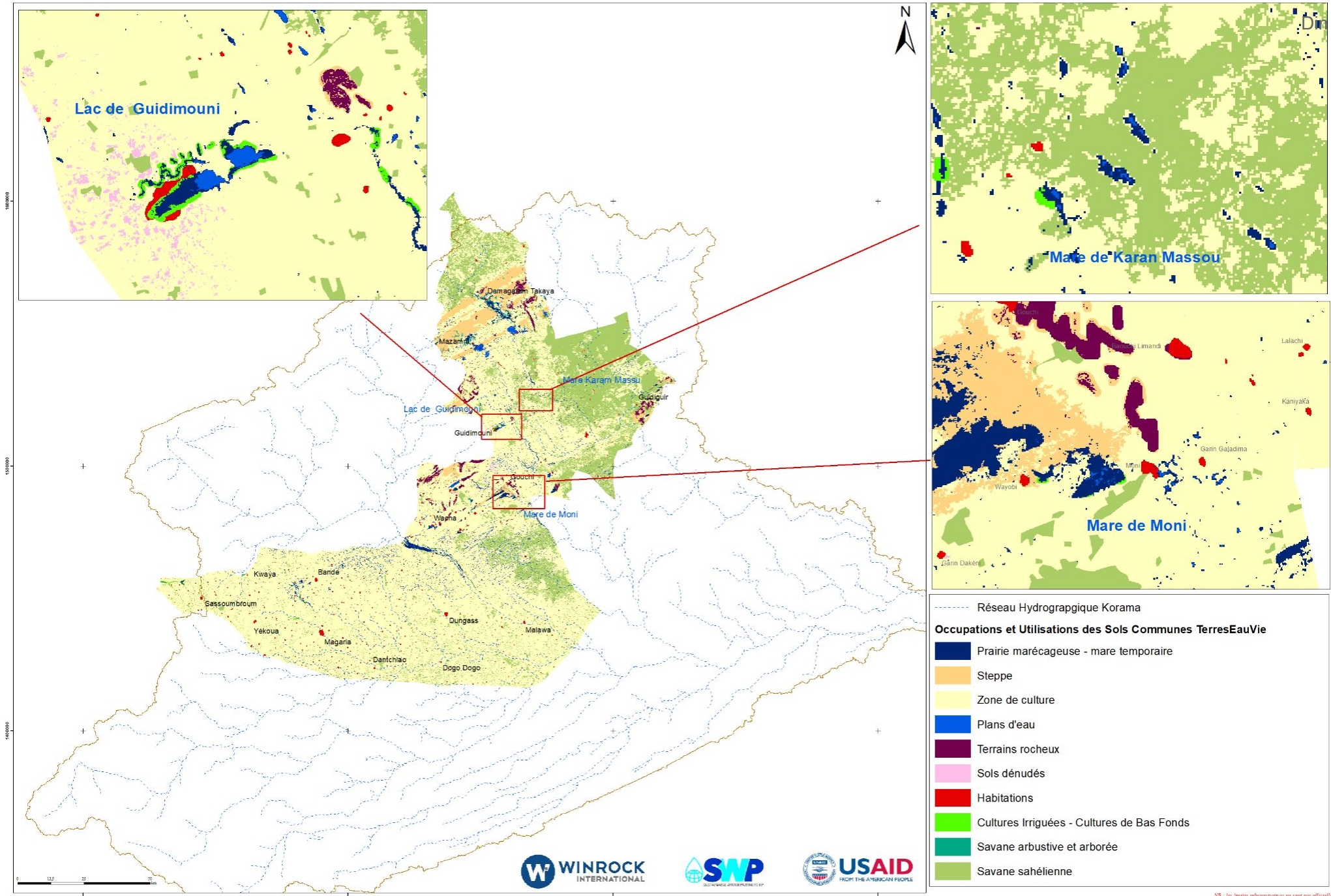
L'approche des usages multiples de l'eau pour les besoins domestiques, l'irrigation, les animaux, l'arrosage, la pêche, les entreprises, etc.) permet de prendre la communauté comme point de départ des services

Cette gestion intégrée des ressources en eau de surface à un niveau local est potentiellement plus rentable et plus durable.

Typologies des Mares et des usages

- Grandes et petites mares
- Toutes ces mares sont menacées par le *Typha Australis*







Collaborer : pourquoi/comment ?

- La **collaboration** est devenue un réflexe au sein et entre les projets financés par l'USAID.
- Pour le **choix des sites**, TerresEauVie produit une carte d'occupation des sols qui permet aux équipes d'identifier les ressources stratégiques sur lesquelles la collaboration sera effective.
- La collaboration se fait à **géométrie variable** selon les zones et les budgets des partenaires et la nature des mares.
- Le fait que plusieurs partenaires interviennent de manière coordonnée donne une vraie chance de prendre en compte et d'articuler tous les usages et tous les usagers. Sinon les appuis auraient été faits isolément sans vraiment faire se rencontrer tous les acteurs.
- Cette collaboration a donné l'opportunité d'approcher le problème dans sa globalité et permis des solutions plus durables de services à usages multiples de l'eau

Les
partenaires
en présence
(différentes
combinaisons
appliquées)

**USAID
TerresEauVie**

*COFODEP, COFOCOM,
COFOB, Comités Locaux
de l'Eau*

Wadata (RFSA)

*Groupements maraîchers,
Pêcheurs, éleveurs*

Girma (RFSA)

*Groupements
maraîchers, pêcheurs,
éleveurs*

**Programme
Alimentaire Mondial**

*Groupements maraîchers,
pêcheurs, éleveurs*

Une méthodologie adaptée à la typologie des mares

- Pour les mares de dizaines ou centaines d'hectares: Aménagement et exploitation des grandes Mares
- Pour les mares de 0,8 à 2 hectares: Mise en valeur de chapelet de mares de dimension moyenne
- Respect et suivi des impacts environnementaux

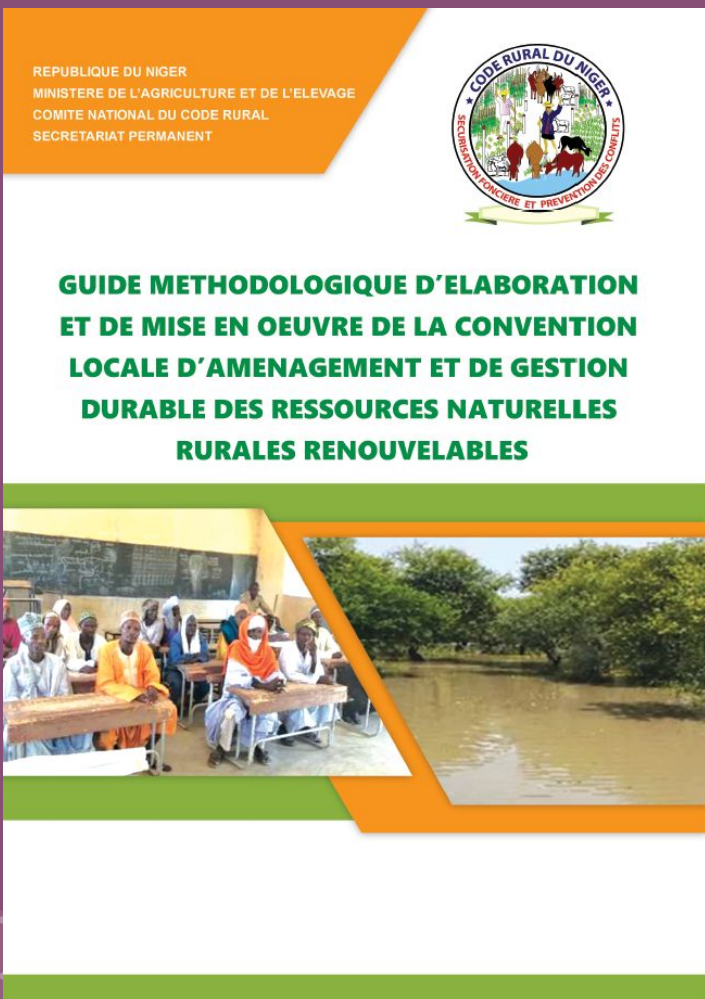


La gestion concertée et inclusive autour des grandes mares:

- Les mares de Guidimouni, de Moni et de Karan Massou font l'objet de plusieurs formes d'utilisations compétitives.
- Promotion du MUS pour les mares déjà exploitées
 - Guidimouni: amélioration des relations entre usagers
 - Moni: amélioration usage multiple
 - Karan Massou: usage majoritairement pastoral tout en ouvrant la possibilité d'autres usages



Principaux outils utilisés pour se donner des cadres de planification participation et une gestion durable



- ✓ L'élaboration des **conventions locales** qui couvrent les mares et les ressources naturelles attenantes : elles permettent à tous les usagers (outils de cohésion sociale et de participation inclusive) de s'exprimer, d'être entendus et de convenir des règles de gestion pour garantir un accès équitable aux différents acteurs ruraux (inclusion de TOUS les acteurs qui ont tous l'occasion de contribuer à différentes étapes: discussion, restitution, balisage; il y a beaucoup d'aller-retour, le processus est itératif, on prend le temps.)
- ✓ Le **Plan d'Aménagement et de Gestion (PAG)** a permis de définir les interventions qui vont permettre de gérer durablement les mares

Exemples d'activités mises en œuvre:

Les initiatives prévues par le PAG sont mises œuvre de manière cohérente et séquentielle. Cela a permis de :

- Prendre les mesures pour prévenir les contaminations de la nappe souterraine par les engrais ;
- Traiter les Koris et autres ravins pouvant entraîner l'ensablement de la mare et ou entraîner des éboulements et des inondations dans les zones habitées ou de production agricole ;
- Sécuriser les couloirs de passage et des aires de pâturage ;
- Promouvoir du maraîchage et de la petite irrigation et la riziculture ;
- Lutter contre les espèces envahissantes notamment le *Typha australis*.





Quelques réalisations chiffrées à Gouchi


Moni et Karan Massou

- 212 personnes ayant suivi des séances de sensibilisation sur l'utilisation des engrais ;
- Balisage de 15 km de couloirs de passages (en cours);
- Balisage de 1526,28 ha pour un périmètre de 47,83 km de l'aire de repos de Fagué ;
- Balisage de 5 km autour de la mare (Karan Massou)
- 125 actes fonciers individuels établis;
- 240 m des ravins traités à Gouchi



Quelques chiffres / Guidimouni

- 45 femmes (dont 30 en 2022 et 15 en 2023) de 3 groupements formées sur la fabrication du compost et l'approche MUS. Elles ont à leur tour formé les autres membres de leur groupement soit au total 135 femmes ;
- 629 personnes ayant suivi des séances de sensibilisation sur l'utilisation des engrais ;
- 21.5 km de couloirs de passages (couloir Sud mare Guidimouni 11 km, 10,5 km sur la RN1) ;
- Balisage de 23.5 km au niveau de l'aire de Dissembe (dont 20 km en 2022 et 3.5 km en 2023) ;
- Production moyenne journalière de 60 kg soit approximativement 22000 kg de poisson par an
- 186 actes fonciers individuels établis ;
- 280 ml des ravins traités.

A photograph of a wetland area. In the foreground, a small stream of water flows through a sandy bank, creating white foam. The water is surrounded by tall green grasses and other vegetation. In the background, a larger body of water is visible, also surrounded by green grasses. The overall scene is a natural, green landscape.

La mise en valeur des mares de
dimension moyenne situées
dans des espaces privés

La mise en Valeur de chapelet de mares (PAM Sani Habou)

Critères de choix et des interventions :

- Disponibilité d'espace pour maraîchage ou riziculture ;
- Faible niveau de salinité ;
- Accord foncier avec le propriétaire foncier ;
- Trois modalités de mise en valeur.



Modalités de mise en valeur

Faucardage

- ☐ Soit seul pour usage d'élevage ou domestique,
- ☐ Soit combiné avec:
 - ✓ Empoissonnement ;
 - ✓ Maraîchage et / ou Riziculture.



Quelques réalisations chiffrées

- 204.03 ha des plans d'eau mis en valeur pour l'abreuvement et autres usages;
- 52.57 ha empoissonnés dans 19 mares;
- 186.86 ha exploités pour Riziculture dans 158 mares ;
- 287.79 ha exploités pour maraîchage autour de 32 mares.



Témoignages de bénéficiaires de Guidimouni

« Nous sommes 16 femmes sur ce site. Nous cultivons divers produits comme le riz, l'oignon, le moringa, le Gombo. Nous avons aussi reçu diverses formations sur la transformation de ces produits. Tout marche normalement, Dieu merci. Nous avons suffisamment d'eau ici. Nous disons merci à TerresEauVie, PAM, Karkara et GIRMA. Le développement de ce site a été possible grâce leur accompagnement régulier »,

Abou Tangam

« Avant cette mare était inexploitable, il y avait partout des herbes. Mais avec l'appui de TerresEauVie, PAM, Karkara et GIRMA ce site est aujourd'hui exploitable. Nous cultivons le riz, l'oignon, le moringa, le Gombo. Nous avons été formées sur la transformation de ces produits, pour les valoriser localement. Nous disons merci pour tout ce que ces projets ont fait pour nous et continuer de faire aujourd'hui ». **Nana Badako**



Leçons apprises

- Tenir compte du changement ou de la variabilité climatique ;
- Utiliser davantage la cartographie et les images SIG pour visualiser les espaces et les usages actuels ou potentiels ;
- Valoriser les outils MARP qui sont visuels et d'utilisation très facile pour les leaders communautaires ;
- Renforcer la synergie entre les institutions communales : Les comités de gestion des CLs, les CVD, les COFOBs et les comités de gestion de L'Eau (CLE) ;
- Mettre en relief de manière simple pour tous les usagers le lien clé entre les CLs, les SAF et le PAG qui sont des outils à leur service, pas seulement des documents administratifs ;
- Modéliser ces différentes approches de collaboration pour permettre de les appliquer dans d'autres communes, régions ou contexte (cette rencontre est un premier pas).



Conclusion

L'apport des mares dans l'amélioration des conditions de vie des ménages et l'économie locale est très important.

Ces mares, au vu de leur nombre et de leur productivité, pourraient jouer un rôle clef dans la recherche de la souveraineté alimentaire.

La connaissance, la mobilisation et la gestion durable inclusive des eaux de surface permettra d'atteindre de changer en mieux la vie des populations rurales

Il est important d'aborder ces mares dans toutes les dimensions de leurs usages pour qu'elles puissent jouer leur plein potentiel.

La collaboration entre tous les acteurs locaux et utilisateurs en présence est déterminante pour la réussite.

De même, les partenaires techniques et financiers doivent travailler ensemble pour réussir ensemble. Notre expérience montre que c'est possible!



Merci pour votre attention

Ont activement présenté et préparé cette présentation:

Activité **TerresEauVie** du Programme Résilience de l'USAID Niger



GIRMA (Resilience Food Security Activity)



et ses partenaires

Activité **Wadata** (Resilience Food Security Activity)



**Programme
Alimentaire
Mondial**

Questions et réponses



Réflexion

Merci !

Website:

www.fsnnetwork.org/prowashandscale

Email:

prowashandscale@savechildren.org



Disclaimer: This presentation was made possible by the generous support of the American people through the United States Agency for International Development (USAID). The contents are the responsibility of the PRO-WASH and SCALE Award and do not necessarily reflect the views of USAID or the United States Government.