

# Intégrer la résilience climatique au renforcement du système WASH

Octobre 2021



# Table des matières



<b>Introduction</b>	<b>3</b>
<b>Le système EAH</b>	<b>4</b>
<b>Les éléments constitutifs du système EAH</b>	<b>5</b>
<b>Intégrer la résilience climatique</b>	<b>6</b>
<b>Catégorisation de l'état actuel</b>	<b>9</b>
<b>Annexe A : Définitions des éléments constitutifs du système EAH</b>	<b>11</b>
<b>Annexe B : Bibliographie</b>	<b>13</b>
<b>Annexe C : États EAH résilients au climat pour une évaluation rapide des éléments constitutifs du système EAH</b>	<b>14</b>

## Liste des tableaux

<b>Tableau 1 : Questions sur la résilience climatique pour l'analyse modulaire du système EAH</b>	<b>7</b>
<b>Tableau 2 : matrice illustrative pour la cartographie du statut relatif aux éléments constitutifs du système EAH</b>	<b>10</b>

## Remerciements

Ce guide, y compris les questions proposées pour l'évaluation des systèmes EAH résilients au climat et la catégorisation des états possibles, a été élaboré dans le cadre d'une initiative menée par James Wicken, avec le soutien du gouvernement australien, à travers le Fonds de l'eau pour les femmes. WaterAid tient à remercier James Wicken, les nombreux experts consultés et le Water for Women Fund pour leur soutien tout au long de cette initiative.

► Shabana Das recueillant de l'eau de pluie pour faire boire sa famille. Trimohoni, Dacop, Khulna, Bangladesh. Août 2020.





◀ Sokhina Khatun marche des kilomètres pour aller chercher de l'eau potable. Shamnagar, Shatkhira, Bangladesh.

## Introduction

Ce document explique comment les programmes de WaterAid peuvent analyser le système EAH (eau, assainissement et hygiène) sous l'angle de la résilience climatique. Le but est d'aider à intégrer le système EAH résilient au climat dans les **méthodes de travail établies** de renforcement des systèmes. Cette analyse doit être entreprise en complément d'autres analyses contextuelles, notamment **l'analyse de l'économie politique, l'analyse des parties prenantes et l'égalité des sexes**. Une analyse continue du contexte est essentielle pour soutenir la programmation adaptative de WaterAid.

La définition de travail de WaterAid de l'EAH résilient au climat est présentée ci-dessous et est issue de nos expériences programmatiques :

**L'EAH résilient au climat fait référence aux services et comportements EAH qui continuent à offrir des avantages, ou qui sont restaurés de manière appropriée, dans un contexte de changement climatique et malgré les risques induits par le climat. Des systèmes EAH solides peuvent améliorer la résilience au changement climatique.**

L'EAH résilient au climat nécessite des approches qui permettent aux systèmes de persister, de s'adapter et de se transformer face à l'incertitude et aux menaces associées au changement climatique. Ce document se concentre sur une approche d'analyse du système EAH à travers une lentille climatique comme point d'entrée pour guider la programmation et la prise de décision politique.

Des conseils supplémentaires fournissant des détails sur la nature du changement climatique par rapport à la vision de WaterAid, la dynamique de la résilience, les intersections avec les principes de l'adaptation menée localement, ainsi qu'un guide pratique pour entreprendre des évaluations de la vulnérabilité et des risques sont disponibles dans le document de WaterAid *Programme guidance for climate resilient WASH*.<sup>1</sup>

Mis bout à bout, ces deux documents définissent la manière dont WaterAid définit et aborde l'EAH résilient au climat.

1. WaterAid (2021). *Programmation pour un système EAH résilient au climat*.

# Le système EAH

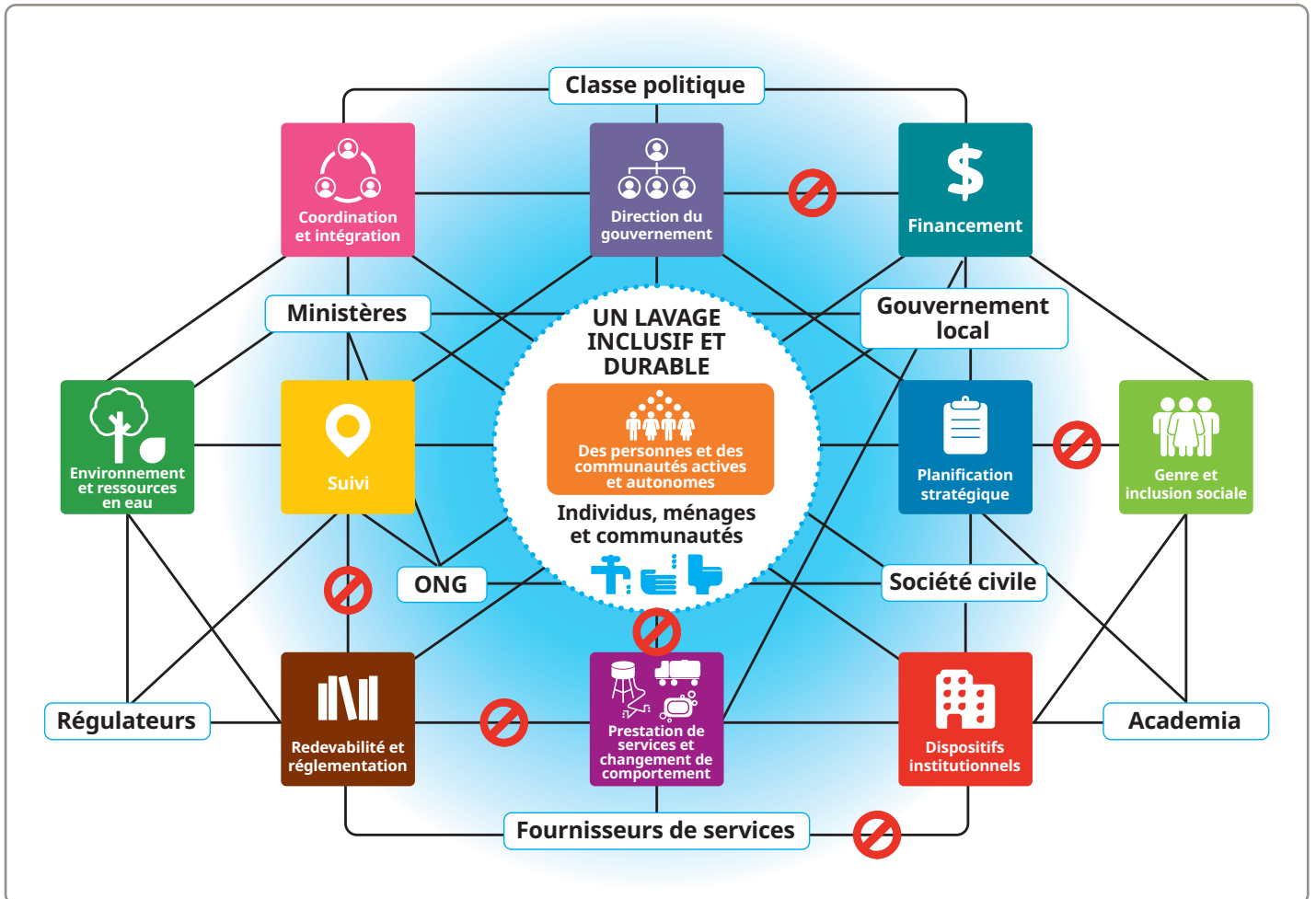


Figure 1 : Conceptualisation du système EAH par WaterAid

La figure 1 représente la conceptualisation d'un système EAH par WaterAid. Il est constitué de l'ensemble des acteurs (personnes et institutions), des facteurs (sociaux, économiques, politiques, environnementaux, technologiques) et des interactions entre eux qui influencent la réalisation d'un accès inclusif, durable et universel à l'EAH.<sup>2</sup> Les acteurs du système EAH sont présentés dans le diagramme dans les zones de texte blanches avec une bordure bleue.

Les facteurs du système EAH sont présentés par des icônes colorées et sont parfois appelés « éléments constitutifs ». Les interactions sont illustrées par les lignes noires entre les acteurs et les facteurs. Les signes rouges d'interdiction d'accès illustrent certains des blocages potentiels au sein d'un système EAH. Les acteurs, les facteurs, les interactions et les blocages du système varient d'un contexte à l'autre.

2. WaterAid (2021). *Glossaire WaterAid des termes clés du renforcement des systèmes*. Disponible sur : [washmatters.wateraid.org/sites/g/files/jkxooof256/files/2021-08/WaterAid%27s%20system%20strengthening%20glossary\\_August2021\\_0.pdf](http://washmatters.wateraid.org/sites/g/files/jkxooof256/files/2021-08/WaterAid%27s%20system%20strengthening%20glossary_August2021_0.pdf)

## Les éléments constitutifs du système EAH



▲ Leyew Animut accédant au château d'eau de Finote Selam, en Éthiopie, en février 2020.

Un mode de travail axé sur le renforcement du système est essentiel pour atteindre les cibles des Objectifs de développement durable (ODD) en matière d'accès universel et équitable à l'EAH.<sup>3</sup> Bien qu'il n'existe pas de modèle pour soutenir le développement d'un système EAH efficace, les caractéristiques clés sont systématiquement reconnues comme essentielles à la mise en place de systèmes efficaces aux niveaux national et local.<sup>4</sup>

Les systèmes EAH sont souvent décomposés en éléments plus faciles à gérer, ou « éléments constitutifs ». Bien que les articulations varient légèrement entre les différents acteurs du secteur, il existe un large consensus sur les « éléments constitutifs » essentiels des systèmes EAH.<sup>2</sup>

▼ Olobase Amingayam recueille de l'eau à l'aide d'une pompe manuelle au point d'eau communautaire. Ghana, décembre 2019.



3. WaterAid (2019). *Au-delà des éléments constitutifs*. Disponible à l'adresse : [washmatters.wateraid.org/publications/beyond-building-blocks-identifying-and-monitoring-dynamic-drivers-of-sector](https://washmatters.wateraid.org/publications/beyond-building-blocks-identifying-and-monitoring-dynamic-drivers-of-sector).
4. WaterAid (2017). *Réaliser un changement radical dans les performances du secteur*. Disponible sur : [washmatters.wateraid.org/sites/g/files/jkxooof256/files/Achieving%20a%20step%20change%20in%20sector%20performance\\_0.pdf](https://washmatters.wateraid.org/sites/g/files/jkxooof256/files/Achieving%20a%20step%20change%20in%20sector%20performance_0.pdf).

# Intégrer la résilience climatique

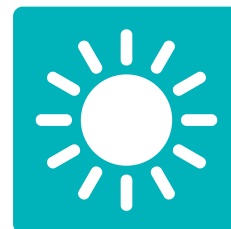
Pour analyser le système EAH, WaterAid a développé une boîte à outils de conception qui comprend une série d'exercices destinés à guider le processus d'évaluation. La boîte à outils comprend un exercice d'analyse de situation qui explore la force relative des différents éléments constitutifs.<sup>5</sup> Au cœur de l'exercice se trouve une série de questions incitatives destinées à amener à la réflexion et à provoquer un débat sur la force relative des facteurs et des fonctions qui composent le système EAH.<sup>6</sup> L'analyse de situation alimente un processus de hiérarchisation et de localisation, permettant aux programmes d'identifier les aspects les plus stratégiques des éléments constitutifs du système EAH à cibler.<sup>7</sup>

Pour intégrer la résilience climatique dans cet exercice d'analyse des éléments constitutifs du système EAH, un petit nombre de questions supplémentaires ont été définies. Les questions identifiées sont issues de l'examen de la littérature existante<sup>8</sup> ainsi que d'un processus d'examen et de consultation d'experts.<sup>9</sup> Cet ensemble de questions supplémentaires est présenté dans le tableau 1.

L'objectif de la définition de ces questions incitatives est de guider un processus d'évaluation qui permet une compréhension approfondie et partagée de la situation actuelle. Une analyse situationnelle appliquant ces questions peut être entreprise comme un exercice autonome se concentrant spécifiquement sur la résilience climatique, ou dans le cadre d'une évaluation plus large des éléments constitutifs du système EAH en incorporant ces questions à la littérature existante. Une évaluation du système EAH peut être entreprise au niveau national ou sous-national.



▲ Gita Roy est le leader de Golap Dol, village de Tengrakhali, division de Khulna, Bangladesh, 2021.



5. WaterAid (2020). *Boîte à outils pour la conception de projets de renforcement des systèmes et d'autonomisation*. Disponible sur : [washmatters.wateraid.org/sites/g/files/jkxooof256/files/2021-07/System%20Strengthening%20%26%20Empowerment%20project%20design%20toolkit.pdf](https://washmatters.wateraid.org/sites/g/files/jkxooof256/files/2021-07/System%20Strengthening%20%26%20Empowerment%20project%20design%20toolkit.pdf)

6. WaterAid (2019). *Un guide pour soutenir la planification, le suivi, l'évaluation et l'apprentissage*. Disponible sur : [washmatters.wateraid.org/publications/a-guide-to-support-planning-monitoring-evaluation-and-learning](https://washmatters.wateraid.org/publications/a-guide-to-support-planning-monitoring-evaluation-and-learning).

7. WaterAid (2019). *Outil d'analyse de la pérennité du secteur WASH infranational*. Disponible sur : [washmatters.wateraid.org/publications/sub-national-wash-sector-sustainability-analysis-tool-kampong-chhnang-cambodge](https://washmatters.wateraid.org/publications/sub-national-wash-sector-sustainability-analysis-tool-kampong-chhnang-cambodge).

8. Voir l'annexe B pour une liste des ressources examinées pour affiner les questions incitatives identifiées.

9. Le processus de consultation a comporté des examens internes par les équipes de WaterAid en Australie, au Royaume-Uni, les équipes régionales et les programmes nationaux auto-sélectionnés, ainsi que des commentaires du Conseil d'administration de WaterAid Australie et de HARC (Hydrology And Risk Consulting).

**Tableau 1 : Questions sur la résilience climatique pour l'analyse des éléments constitutifs du système EAH**

Éléments constitutifs	Questions
Politique, stratégie et planification	Existe-t-il un cadre stratégique dans lequel les politiques et stratégies d'adaptation à l'environnement et au changement climatique (y compris les plans nationaux d'adaptation (PNA) et les contributions déterminées au niveau national (CDN)) sont bien alignées avec celles du secteur EAH, et vice versa ? Si c'est le cas, dans quelle mesure est-il utilisé pour orienter les programmes et les interventions vers la création de services et de comportements plus résilients ?
	Dans quelle mesure les plans EAH sont-ils basés sur une analyse des risques et de la vulnérabilité, qui inclut des questions liées au changement climatique ?
Capacité et dispositifs institutionnels	Dans quelle mesure les rôles et responsabilités institutionnels en matière d'EAH résiliente au climat sont-ils clairement définis (par exemple entre les acteurs des secteurs EAH, environnement et changement climatique) ?
	Dans quelle mesure les institutions travaillant dans le domaine de l'eau, de l'assainissement et de l'hygiène ont-elles la capacité d'intégrer la réduction des risques liés au changement climatique dans la fourniture et la gestion continue de ces services ?
Coordination et intégration	Quelle forme de mécanisme de coordination interministérielle/interdépartementale existe-t-il entre les départements responsables du changement climatique, de l'environnement, de l'agriculture, de l'énergie, des ressources en eau et de l'approvisionnement en eau et de l'assainissement ?
	Comment le risque et la vulnérabilité liés au changement climatique sont-ils intégrés dans les dialogues sectoriels, les examens sectoriels conjoints, les réunions d'échange d'informations et de coordination - renforçant ainsi la collaboration entre les départements et les agences ?
Financement	Existe-t-il une évaluation complète du coût de l'adaptation climatique dans le secteur WASH selon différents scénarios, à savoir des sécheresses prolongées et des inondations plus fréquentes ? Les manques de financement sont-ils estimés ?
	Dans quelle mesure les priorités nationales fixées pour la gestion des risques et l'adaptation sont-elles soutenues par des mécanismes de financement adéquats et des fonds suffisants ?
Prestation de services et changement des comportements	Les mécanismes de prestation de services d'eau et d'assainissement sont-ils fondés sur une analyse des risques menée au niveau local qui tient compte des facteurs de changement climatique et ces mécanismes minimisent-ils l'exposition de la population aux défaillances potentielles résultant des menaces climatiques dans différents contextes ?
	Dans quelle mesure les mécanismes de prestation de services d'eau et d'assainissement sont-ils résilients au changement climatique et contribuent-ils à renforcer la résilience des communautés aux impacts du changement climatique ?
	Dans quelle mesure les usagers/communautés pratiquent-ils et appliquent-ils les comportements qui assurent la résilience climatique/la pérennité des ressources en eau ?

Éléments constitutifs	Questions
Suivi	Des plans de surveillance des menaces prioritaires pesant sur les ressources en eau et les infrastructures d'eau et d'assainissement ont-ils été élaborés et dans quelle mesure les plans de suivi sont-ils utilisés ?
	Dans quelle mesure les données de suivi ont-elles été efficaces pour gérer et/ou traiter les menaces réalisées ?
Redevabilité et réglementation	Existe-t-il des mécanismes gouvernementaux permettant de suivre les progrès accomplis dans la réalisation des objectifs nationaux d'adaptation au changement climatique et des engagements internationaux liés à l'eau et à l'assainissement (par exemple, les CDN et les PNA) et ces informations sont-elles rendues publiques ?
Genre et inclusion sociale	Dans quelle mesure les différents impacts du changement climatique sur les hommes et les femmes, les minorités sexuelles et de genre, et les personnes marginalisées et vulnérables sont-ils bien compris en ce qui concerne l'eau, l'assainissement et l'hygiène ?
	Dans quelle mesure les hommes et les femmes, ainsi que les groupes marginalisés et vulnérables, participent-ils de manière significative aux évaluations de la vulnérabilité et à l'élaboration et à la mise en œuvre des stratégies d'adaptation ?
Environnement et ressources en eau	Quel niveau de données de suivi du climat et des ressources en eau est disponible, à des échelles temporelles et spatiales appropriées ? Dans quelle mesure les normes de collecte et de stockage des données sont-elles appliquées pour informer la planification stratégique des ressources en eau à l'échelle nationale et/ou du bassin versant ?
	Quel niveau de projections climatiques futures à échelle réduite est disponible pour informer la planification stratégique des ressources en eau au niveau national et à l'échelle des bassins versants ?
	Dans quelle mesure les données climatiques et les projections du changement climatique ont-elles été utilisées pour réaliser une analyse des risques (avec les acteurs locaux à la tête du processus) ? Et cette analyse des risques tient-elle compte des différents aléas climatiques, du niveau d'exposition des infrastructures et de la population, ainsi que des vulnérabilités du secteur de l'eau et de l'assainissement (par exemple, cartographie de la vulnérabilité) par rapport au changement climatique et à la hiérarchisation des interventions ?
	Comment les allocations d'eau sont-elles déterminées et réglementées efficacement en fonction de l'utilisation durable, de l'équité sociale et de l'efficacité économique ?
	Quelle forme de stratégies de gestion des sécheresses et des inondations existe dans le pays (liées à l'alerte précoce et à la planification d'urgence) et comment donnent-elles la priorité à l'utilisation de l'eau pour la consommation humaine par rapport aux autres utilisations en cas de pénurie ?
Leadership du gouvernement	Comment le gouvernement fait-il preuve d'un leadership actif sur le programme WASH résilient au climat ?
Des personnes et des communautés actives et autonomes	Dans quelle mesure les personnes/communautés prennent-elles des mesures d'adaptation locales pour rendre les services WASH plus résilients ?
	Quelle forme de mécanisme est établie pour que les personnes/communautés puissent exiger des actions en matière d'EAH résilientes au climat ?



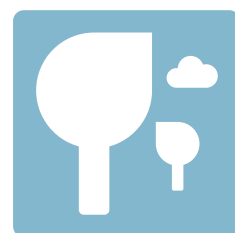
## Catégorisation de l'état actuel

Comme pour l'outil d'analyse des éléments constitutifs du système EAH de WaterAid, quatre états possibles ont été définis pour chacun d'eux, en posant des questions sur une échelle allant de faible à souhaitable. La catégorisation et la cartographie des réponses permettent de visualiser le processus et de fournir une base de référence pour les futures analyses comparatives.

Le tableau 2 présente une matrice illustrative qui peut être complétée pour cartographier le statut relatif des éléments constitutifs du système EAH en réponse aux questions incitatives. L'annexe C présente les définitions de chaque État et de chaque composante du système EAH. En fonction du contexte des différents pays ou zones infranationales, les questions incitatives et les définitions des quatre états peuvent bénéficier d'une modification pour refléter des considérations uniques.

La meilleure façon d'entreprendre une analyse situationnelle est d'organiser un processus d'atelier participatif impliquant les parties prenantes responsables du système EAH et du changement climatique. Il est particulièrement important d'impliquer les parties prenantes locales, et pas seulement les institutions gouvernementales, dans ce processus, car lorsqu'il s'agit de la gestion des ressources en eau et de l'intendance des ressources naturelles, les institutions coutumières et communautaires jouent un rôle important.

Des conseils supplémentaires sur la manière d'utiliser l'outil d'évaluation sont disponibles dans la boîte à outils de WaterAid pour la conception de projets de **renforcement des systèmes et d'autonomisation**.



► Anita Das dispose désormais de toilettes hygiéniques et résistantes au climat. Trimohoni, Dacop, Khulna, Bangladesh. Août 2020.



**Tableau 2 : matrice illustrative pour la cartographie du statut relatif des éléments constitutifs du système EAH**

Éléments constitutifs	Faible	Émergent	Renforcement	Souhaité
Politique, stratégie et planification				
Capacité et dispositifs institutionnels				
Coordination et intégration				
Financement				
Prestation de services et changement des comportements				
Suivi				
Redevabilité et réglementation				
Genre et inclusion sociale				
Environnement et ressources en eau				
Leadership du gouvernement				
Des personnes et des communautés actives et autonomes				

# Annexe A : Définitions des éléments constitutifs du système EAH

**Des personnes et des communautés actives et responsabilisées** sont nécessaires pour contrôler et assurer la continuité d'une prestation de service réactive et responsable et donc la jouissance des droits de l'homme à l'eau et à l'assainissement. La réalisation des droits de l'homme à l'eau et à l'assainissement, dans la pratique, exige une demande de services améliorés ainsi qu'un engagement à adopter de meilleurs comportements en matière d'EAH. Elle nécessite une interaction entre les usagers EAH et les fournisseurs de services/régulateurs, soutenue par une prise de conscience des droits.

Un **leadership gouvernemental fort** est nécessaire pour s'assurer que l'EAH durable est une priorité d'investissement et que les interventions EAH sont coordonnées pour atteindre les plus marginalisés. Sans le leadership du gouvernement, les interventions EAH seront fragmentées, non alignées sur la politique gouvernementale et risquent de ne pas atteindre une plus grande échelle.

**Genre et inclusion sociale.** Dans tous les pays, il existe des groupes de population et des personnes qui sont exclus des services en raison de leur lieu de vie, du groupe auquel ils appartiennent ou de leur identité individuelle. Les déséquilibres de pouvoir enracinés, les barrières culturelles et la marginalisation doivent être combattus pour garantir que les besoins en EAH de chacun soient garantis.

Les **dispositifs et capacités institutionnels** font généralement référence à des institutions à tous les niveaux ayant des rôles et des responsabilités clairs, définis dans la politique gouvernementale, et disposant de ressources humaines et financières adéquates pour remplir ces rôles et responsabilités. Cela inclut la capacité en termes de compétences et de personnel disponibles pour remplir les rôles.

**Coordination et intégration.** La coordination des acteurs du secteur WASH par le gouvernement autour d'un plan unique est nécessaire pour éviter la duplication des efforts et les interventions fragmentées qui ne respectent pas les normes nationales. L'intégration de l'EAH à travers la santé, l'éducation et d'autres secteurs est nécessaire pour atteindre l'échelle, la pérennité et les résultats inclusifs du genre.



▲ Sokhina Khatun transportant de l'eau pour nettoyer des ustensiles. L'eau qu'ils obtiennent du puits tubulaire est salée et imbuvable en raison des impacts du changement climatique. Shamnagar, Shatkhira, Bangladesh. Novembre 2020.

Le **suivi** des performances du secteur permet de suivre les progrès réalisés par rapport aux objectifs sectoriels et d'indiquer les mesures correctives nécessaires. Le suivi continu du niveau de service, à l'aide d'indicateurs harmonisés, aide le gouvernement à élaborer des plans stratégiques identifiant les domaines dans lesquels il doit investir dans le secteur WASH et cibler le soutien pour maintenir les acquis du secteur WASH.

**Politique, stratégie et planification.** Les politiques, stratégies et plans au niveau du gouvernement national et local doivent définir des objectifs, des normes et des voies d'accès clairs pour atteindre et maintenir la fourniture de services WASH, aligner les parties prenantes derrière une vision commune, définir des rôles clairs et permettre la mobilisation des ressources.

**Financement.** Les stratégies de financement du secteur qui couvrent tous les coûts du cycle de vie du secteur WASH et tiennent compte des inégalités économiques, sont essentielles pour la réalisation d'un accès inclusif, durable et universel. En raison de la faiblesse des investissements publics et privés, d'une décentralisation fiscale inadéquate, de l'inefficacité des processus de déblocage des fonds en temps voulu et de la faible priorité accordée à l'affectation des recettes à l'entretien du capital, au soutien continu et au changement des comportements, les objectifs en matière d'eau, d'assainissement et d'hygiène ne sont ni atteints ni durables.



### **Prestation de services et changement des comportements.**

L'EAH doit être accessible à tous de manière continue. Les options de service, les modalités de gestion, les technologies, les processus d'approvisionnement, les processus de contrôle de la qualité et les stratégies de changement des comportements sont nécessaires pour fournir un service WASH inclusif et le maintenir. Les options de service doivent être adaptées au contexte dans lequel elles sont mises en œuvre et résilientes aux diverses menaces, y compris le changement climatique.

**Redevabilité et réglementation.** Les gouvernements sont chargés d'élaborer des politiques, des lois et des réglementations et de prendre des décisions qui affectent les personnes dans la société. Bien que les engagements en matière d'EAH puissent exister sur le papier, ils peuvent ne pas être mis en œuvre si les gouvernements ne sont pas tenus de rendre des comptes. Aussi, les fournisseurs de services, les usagers de l'EAH, les bailleurs de fonds, les ONG et les acteurs de la société civile ont des responsabilités qui peuvent ne pas être exercées à moins qu'ils ne soient également tenus de rendre des comptes.

**Environnement et ressources en eau.** L'accès à l'eau, à l'assainissement et à l'hygiène dépend de la disponibilité de quantités suffisantes d'eau de bonne qualité. Cela dépend de la bonne gestion des ressources en eau, de la santé des écosystèmes et de la bonne gestion de l'atténuation des catastrophes.

▲ Membres du comité gérant l'usine d'eau par osmose inverse de Maricchap dans le village de Tengrakhali, division de Khulna, Bangladesh, 2021.



## Annexe B : Bibliographie



- ISF-UTS (2020). *Réponse au changement climatique pour un système WASH inclusif : une note d'orientation pour WaterAid Timor Leste.*
- UNICEF. *programme WASH résilient au climat : un compendium de ressources.*
- UNICEF et PRG (2017). : *Cadre stratégique.*
- UNICEF et PRG (2017). *Développement WASH résilient au climat : note d'orientation sur l'évaluation des risques pour le secteur WASH.*
- UNICEF (2020). *WASH BAT : critères supplémentaires pour le changement climatique.*
- WaterAid (2016). *Améliorer la sécurité de l'eau et la gestion des ressources en eau dans les programmes WASH sahéliens : une boîte à outils.*
- OMS (2017). *Plans de sécurité sanitaire de l'eau résilients au climat : gérer les risques sanitaires liés à la variabilité et au changement climatiques.*
- OMS (2019). *Document de travail : climat, assainissement et santé.*

▼ Sumi vit sur les rives de la rivière Sutarkhali avec sa famille. Les eaux de marée débordent régulièrement de cette zone - le super cyclone Amphan a détruit la plupart des toilettes situées au bord de la rivière. Août 2020.



# Annexe C : États WASH résilients au climat pour l'évaluation rapide des éléments constitutifs du système WASH

Éléments constitutifs	Faible	Émergent	Renforcement	Souhaité
Politique, stratégie et planification	Il n'existe pas de <b>cadre stratégique</b> dans lequel les politiques et stratégies d'adaptation à l'environnement et au changement climatique sont bien alignées sur celles du secteur WASH ou vice versa.	Les politiques et stratégies d'adaptation au changement climatique <b>font référence</b> au secteur WASH et vice versa, mais les cadres ne sont pas utilisés/appliqués dans la programmation.	Les récentes mises à jour des politiques et stratégies d'adaptation au changement climatique <b>témoignent d'une tendance à un plus grand alignement</b> avec celles du secteur WASH et vice versa, et sont de plus en plus utilisées pour orienter les programmes et les interventions vers la création de services plus résilients.	Il existe un <b>cadre stratégique</b> dans lequel les politiques et stratégies d'adaptation à l'environnement et au changement climatique sont bien alignées avec celles du secteur WASH, et vice versa, qui sont utilisées pour orienter les programmes et les interventions vers la création de services plus résilients.
	Les plans WASH sont <b>non informés</b> par l'analyse des risques climatiques.	Les plans WASH <b>tiennent compte du risque climatique de manière générale</b> mais ne comportent pas une analyse des risques.	Les plans WASH sont basés sur une <b>analyse préliminaire des risques climatiques</b> .	Les plans WASH sont fondés sur une analyse complète des risques, qui comprend une composante climatique.
Capacité et dispositifs institutionnels	<b>Il n'y a pas eu de tentative de définition de rôles</b> et de responsabilités pour un système WASH résilient au climat dans tous les secteurs.	<b>Des mesures initiales sont prises</b> pour définir les rôles et les responsabilités en matière d'eau, d'assainissement et d'hygiène résiliente au climat dans tous les secteurs.	Les rôles et les responsabilités en matière d'eau, d'assainissement et d'hygiène résiliente au climat ont été définis entre les secteurs, <b>mais le chevauchement des responsabilités et le manque de redevabilité persistent</b> .	Les rôles et responsabilités en matière d'eau, d'assainissement et d'hygiène résiliente au climat sont <b>clairement définis</b> entre les secteurs.
	<b>Les institutions travaillant dans le domaine de l'eau, de l'assainissement et de l'hygiène (WASH) disposent de capacités très limitées</b> pour intégrer la réduction des risques liés au changement climatique dans la fourniture de services WASH et dans la gestion courante.	<b>Des mesures initiales sont prises pour renforcer les capacités</b> des institutions travaillant dans le domaine de l'eau, de l'assainissement et de l'hygiène (WASH) afin d'aborder l'intégration de la réduction des risques liés au changement climatique dans la fourniture de services WASH et la gestion courante.	Les institutions travaillant dans le domaine de l'eau, de l'assainissement et de l'hygiène (WASH) ont <b>renforcé leur capacité</b> à prendre en compte l'intégration de la réduction des risques liés au changement climatique dans la fourniture de services WASH et dans la gestion courante.	Les institutions travaillant dans le domaine de l'eau, de l'assainissement et de l'hygiène (WASH) ont <b>une capacité adéquate</b> pour aborder l'intégration de la réduction des risques liés au changement climatique dans la fourniture et la gestion continue de l'eau, de l'assainissement et de l'hygiène.

Coordination et intégration	La coordination interministérielle/ interdépartementale sur le changement climatique, l'environnement, l'agriculture, l'énergie, les ressources en eau et pour l'approvisionnement en eau et l'assainissement n'a pas lieu.	<b>La coordination informelle</b> entre les ministères et/ou départements responsables du changement climatique, de l'environnement, de l'agriculture, de l'énergie, des ressources en eau et de l'approvisionnement en eau et de l'assainissement est limitée.	Il existe un mécanisme de coordination interministériel/ interdépartemental <b>comprenant certains départements (mais pas tous)</b> responsables du changement climatique, de l'environnement, de l'agriculture, de l'énergie, des ressources en eau et de l'approvisionnement en eau et de l'assainissement.	Il existe un mécanisme de coordination interministérielle/ interdépartementale <b>fonctionnel</b> entre les départements responsables du changement climatique, de l'environnement, de l'agriculture, de l'énergie, des ressources en eau et de l'approvisionnement en eau et de l'assainissement.
	Les examens sectoriels conjoints, les échanges d'informations et les réunions de coordination <b>ne prennent pas en compte les</b> questions liées au changement climatique.	Les examens sectoriels conjoints, les échanges d'informations et les réunions de coordination <b>commencent à couvrir/ occasionnellement couvrir</b> les questions liées au changement climatique.	Les examens sectoriels conjoints, les échanges d'informations et les réunions de coordination <b>abordent régulièrement</b> les questions liées au changement climatique.	Les risques et la vulnérabilité liés au changement climatique sont <b>intégrés dans</b> les dialogues sectoriels, les examens sectoriels conjoints, les échanges d'informations et les réunions de coordination - renforçant ainsi la collaboration entre les départements et les agences.
Financement	Aucune tentative <b>n'a été faite pour estimer le coût</b> de l'adaptation au climat dans le secteur WASH.	<b>Des estimations de base</b> des coûts de l'adaptation au climat sont disponibles.	Des estimations budgétaires pour l'adaptation au climat dans le cadre d' <b>au moins un scénario sont disponibles.</b>	Il s'agit d' <b>une évaluation complète du coût</b> de l'atténuation et de l'adaptation au climat dans le secteur WASH selon différents scénarios, à savoir des sécheresses prolongées et des inondations plus fréquentes, et les déficits de financement sont estimés.
	Il n'existe pas <b>de mécanismes de financement ni de financement</b> pour soutenir les priorités nationales en matière de gestion des risques et d'adaptation.	Il existe <b>un mécanisme de financement</b> pour soutenir les priorités nationales en matière de gestion des risques et d'adaptation, mais il n'est pas <b>accompagné d'un financement.</b>	Il existe <b>un mécanisme de financement</b> en place pour soutenir les priorités nationales en matière de gestion des risques et d'adaptation, mais il <b>fournit moins d'un quart du financement nécessaire.</b>	<b>Des mécanismes de financement suffisants</b> sont disponibles pour soutenir les priorités nationales en matière de gestion des risques et d'adaptation.

Prestation de services et changement des comportements	Les <b>risques liés au changement climatique ne sont pas pris en compte</b> dans les systèmes de fourniture de services d'eau et d'assainissement.	Les systèmes de fourniture de services d'eau et d'assainissement <b>commencent à intégrer une analyse des risques de base</b> qui tient compte des facteurs du changement climatique.	Les systèmes de fourniture de services d'eau et d'assainissement <b>sont fondés sur une analyse des risques</b> qui tient compte des facteurs du changement climatique et vise à minimiser l'exposition de la population aux défaillances potentielles découlant des menaces climatiques <b>mais manquent de détails pour les différents contextes</b> .	Les systèmes de fourniture de services d'eau et d'assainissement <b>sont fondés sur une analyse des risques menée localement</b> qui tient compte des facteurs de changement climatique et vise à minimiser l'exposition de la population aux défaillances potentielles découlant des menaces climatiques <b>dans différents contextes</b> .
	Les systèmes de fourniture de services d'eau et d'assainissement sont <b>non résilients</b> aux impacts du changement climatique.	Les systèmes de fourniture de services d'eau et d'assainissement sont <b>résilients aux impacts mineurs et à court terme du changement climatique</b> et il existe des <b>directives/normes de base</b> sur les infrastructures résilientes au climat.	Les systèmes de fourniture de services d'eau et d'assainissement sont <b>résilients aux impacts mineurs et à moyen terme du changement climatique</b> et il existe des <b>directives/normes de base</b> sur les infrastructures résilientes au climat.	Les systèmes de fourniture de services d'eau et d'assainissement sont <b>résilients à tous les impacts du changement climatique</b> et il existe des <b>directives/normes complètes</b> sur les infrastructures résilientes au climat qui <b>contribuent à renforcer la résilience des communautés</b> aux impacts du changement climatique.
	Les usagers/communautés <b>ne savent pas</b> quels comportements assurent la résilience climatique/la pérennité des ressources en eau.	Les usagers/communautés sont <b>en train de prendre conscience</b> des comportements qui assurent la résilience climatique/la pérennité des ressources en eau.	Les usagers/communautés <b>adoptent des comportements</b> qui garantissent la résilience climatique/la pérennité des ressources en eau.	Les usagers/communautés <b>pratiquent et font respecter des comportements</b> qui garantissent la résilience climatique/la pérennité des ressources en eau.
Suivi	<b>Aucun plan n'existe</b> pour surveiller les menaces prioritaires pesant sur les ressources en eau et les infrastructures d'eau et d'assainissement.	Il existe des plans pour surveiller les menaces prioritaires qui pèsent sur les ressources en eau et les infrastructures d'eau et d'assainissement, cependant, <b>les plans ne sont pas mis en œuvre</b> .	Il existe des plans pour surveiller les menaces prioritaires qui pèsent sur les ressources en eau et les infrastructures d'eau et d'assainissement et <b>le suivi se fait régulièrement mais il ne concerne pas la planification</b> .	Il existe des plans pour surveiller les menaces prioritaires pesant sur les ressources en eau et les infrastructures d'eau et d'assainissement et <b>le suivi est effectué régulièrement et est utilisé dans la planification</b> .
	Les données du suivi ne sont <b>pas utilisées</b> pour gérer/traiter les menaces.	Les données de suivi relatives aux menaces sont <b>collectées mais ne sont pas utilisées</b> pour traiter/gérer les menaces.	Les données de suivi sont <b>utilisées pour faire face aux menaces au début des programmes mais ne sont pas mises à jour</b> et utilisées régulièrement.	Il existe un processus efficace permettant de mettre régulièrement à jour les données de suivi et de les utiliser comme base pour gérer/traiter les menaces.



<b>Redevabilité et réglementation</b>	<p>Il n'existe pas de système gouvernemental pour suivre les objectifs nationaux d'adaptation au changement climatique et les engagements internationaux liés à l'eau et à l'assainissement.</p>	<p>Le gouvernement <b>commence à mettre en place des systèmes</b> pour suivre les objectifs nationaux d'adaptation au changement climatique et les engagements internationaux qui sont liés à l'eau et à l'assainissement.</p>	<p><b>Il existe des systèmes gouvernementaux</b> pour suivre les objectifs nationaux d'adaptation au changement climatique et les engagements internationaux qui sont liés à l'eau et à l'assainissement (par exemple, les CDN ; les PNA) mais les informations ne sont pas rendues publiques.</p>	<p><b>Il existe des systèmes gouvernementaux</b> permettant de suivre les objectifs nationaux d'adaptation au changement climatique et les engagements internationaux liés à l'eau et à l'assainissement (par exemple, les CDN et les PNA) et les informations sont rendues publiques.</p>
<b>Genre et inclusion sociale</b>	<p><b>Il n'existe aucune information</b> sur les différents impacts du changement climatique sur les hommes et les femmes et les groupes marginalisés et vulnérables en matière d'eau, d'assainissement et d'hygiène.</p>	<p>Les professionnels du secteur ont <b>commencé à prendre conscience de la nécessité d'évaluer les différents impacts</b> du changement climatique sur les hommes et les femmes et les groupes marginalisés et vulnérables en matière d'eau, d'assainissement et d'hygiène.</p>	<p>Il existe un <b>petit nombre de programmes qui tentent d'évaluer les différents impacts</b> du changement climatique sur les hommes et les femmes et les groupes marginalisés et vulnérables en matière d'eau, d'assainissement et d'hygiène.</p>	<p>Il existe une <b>compréhension détaillée des différents impacts</b> du changement climatique sur les hommes et les femmes et les groupes marginalisés et vulnérables en matière d'eau, d'assainissement et d'hygiène.</p>
	<p>Il n'y a <b>aucune implication</b> des femmes ou des groupes marginalisés et vulnérables dans les évaluations de la vulnérabilité et dans le développement et la mise en œuvre des stratégies d'adaptation.</p>	<p>Les besoins des femmes et des groupes marginalisés et vulnérables sont <b>pris en compte dans les évaluations de la vulnérabilité.</b></p>	<p>Les femmes et les hommes ainsi que les groupes marginalisés et vulnérables participent à <b>l'évaluation des vulnérabilités mais ne sont pas impliqués dans le développement et la mise en œuvre des stratégies d'adaptation.</b></p>	<p>Les femmes et les hommes, ainsi que les groupes marginalisés et vulnérables, sont <b>associés de manière significative aux évaluations de la vulnérabilité et à l'élaboration et à la mise en œuvre des stratégies d'adaptation.</b></p>
<b>Environnement et ressources en eau</b>	<p><b>Aucune information</b> sur le climat n'est facilement disponible pour informer la planification stratégique.</p>	<p><b>Les données climatiques de base</b> (par exemple, les précipitations, la température) pour un nombre limité de sites à travers le pays sont collectées, enregistrées et rendues facilement disponibles dans un format adapté.</p>	<p><b>Les données sur les ressources en eau et le climat</b> (y compris les précipitations quotidiennes, les températures quotidiennes minimales et maximales, l'évaporation, le débit des cours d'eau, le niveau des eaux souterraines et la qualité de l'eau) sont collectées, enregistrées et rendues facilement disponibles dans des formats adaptés <b>dans tout le pays, mais avec des lacunes pour certaines variables ou régions géographiques.</b></p>	<p><b>Les données relatives aux ressources en eau et au climat</b> (y compris les précipitations infra-quotidiennes et quotidiennes, la température infraquotidienne, l'évaporation, le débit continu des cours d'eau et les niveaux des eaux souterraines et la qualité de l'eau faisant l'objet d'un suivi régulier) sont collectées, enregistrées et rendues facilement disponibles dans des formats adaptés, <b>avec une bonne couverture de tous les bassins versants et régions géographiques.</b></p>

Environnement et ressources en eau (suite)	Aucune réduction d'échelle des projections de changement climatique n'a été entreprise pour le pays, de sorte que les seules informations disponibles proviennent d'extraits du modèle climatique mondial du Groupe d'experts intergouvernemental sur l'évolution du climat (IPCC).	Des projections à échelle réduite des changements dans les précipitations et les températures au moins annuelles ont été produites mais elles ne sont pas facilement disponibles ou seulement sous forme de résumé (par exemple un rapport).	Des projections à échelle réduite de l'évolution des précipitations et des températures au moins annuelles sont facilement disponibles mais sont basées sur des projections de modèles climatiques mondiaux obsolètes.	Les projections à échelle réduite des changements saisonniers et annuels des précipitations, de la température et de l'évaporation, produites en utilisant les derniers rapports d'évaluation de l'IPCC, sont facilement disponibles pour chaque bassin versant/région hydroclimatique du pays.
	L'évaluation des risques n'a pas été réalisée.	Les données et projections climatiques ont été utilisées pour réaliser une évaluation de base des risques (sans implication des acteurs locaux).	Les données et les projections climatiques ont été utilisées pour réaliser une évaluation des risques avec la participation des acteurs locaux, mais les lacunes des données ou les limites de la réduction d'échelle des projections climatiques contribuent aux incertitudes de l'analyse des risques.	Les données climatiques et les projections à échelle réduite ont été utilisées pour réaliser une évaluation des risques (avec les acteurs locaux à la tête du processus) qui prend en compte les différents risques climatiques, le niveau d'exposition des infrastructures et de la population, ainsi que les vulnérabilités du secteur de l'eau et de l'assainissement (par exemple, la cartographie de la vulnérabilité) par rapport au changement climatique, et pour hiérarchiser les interventions.
	Il n'existe pas de processus pour déterminer les allocations des ressources en eau.	Il existe un cadre de base pour déterminer les allocations d'eau, mais il n'est pas mis en œuvre.	Un cadre est utilisé pour déterminer l'allocation de l'eau, mais ce cadre n'équilibre pas de manière appropriée les résultats environnementaux, sociaux et économiques, ou la réglementation et l'application sont faibles.	Les allocations des ressources en eau sont déterminées et réglementées pour obtenir des résultats environnementaux, sociaux, culturels et économiques durables.
	Il existe aucune stratégie de gestion des sécheresses et des inondations.	Il existe des stratégies de base pour la gestion des sécheresses et des inondations, mais elles doivent encore être mises en œuvre.	Des stratégies de gestion des sécheresses et des inondations sont en place et sont mises en œuvre.	Il existe des stratégies de gestion de la sécheresse et des inondations (liées à l'alerte précoce et à la planification d'urgence) qui donnent la priorité à l'utilisation de l'eau pour la consommation humaine par rapport aux autres usages en cas de pénurie.

Leadership du gouvernement	Gouvernement montrant <b>aucun intérêt</b> dans le programme WASH résilient au climat.	Le gouvernement est <b>engagé</b> dans le programme WASH résilient au climat <b>mais il ne montre pas l'exemple.</b>	Le gouvernement intègre le programme WASH résilient au climat dans les activités régulières du secteur sans l'urgence requise.	Le gouvernement <b>défend et dirige de manière proactive</b> le programme d'évolution vers un système WASH résilient au climat.
Des personnes et des communautés actives et autonomes	Les personnes/communautés ne prennent aucune <b>mesure d'adaptation.</b>	Les personnes/communautés sont <b>conscientes de la nécessité de s'adapter mais ne prennent pas encore de mesures.</b>	Les personnes/communautés <b>commencent</b> à prendre des mesures d'adaptation <b>pour rendre les services plus résilients.</b>	Les personnes/communautés ont <b>apporté des adaptations locales significatives</b> aux services pour les rendre résilients aux impacts climatiques.
	Il n'existe pas de mécanisme permettant aux personnes/communautés d'exiger des actions en matière d'eau, d'assainissement et d'hygiène résilientes au climat.	Un mécanisme permettant aux personnes/communautés d'exiger des actions en matière d'eau, d'assainissement et d'hygiène résilientes au climat est en cours.	Un mécanisme de base permettant aux personnes/communautés d'exiger des actions en faveur d'un système WASH résilient au climat est en place.	Il existe un mécanisme efficace permettant aux personnes/communautés d'exiger des actions en matière d'eau, d'assainissement et d'hygiène résilientes au climat.



▲ Une monitrice d'eau testant un nouveau pluviomètre dans son village de la commune de Tenkodogo, dans la région du Centre-Est, au Burkina Faso, en juin 2019.

**Couverture en haut :** Shibpado Mandal utilise des toilettes accessibles sans que les membres de sa famille aient à l'aider. Ces toilettes ont été personnalisées avec l'aide du programme d'eau Wateraid-HSBC. Pankhali, Dacope, Khulna, Bangladesh. Août 2020.

**Couverture en bas :** Jamila Begum recueille de l'eau potable dans une usine de filtres à sable à Iswaripur. WaterAid a lancé ce projet et il est financé par HSBC. Iswaripur, Shyamnagar, Shatkhira, Bangladesh. Septembre 2018.

 @WaterAid

**WaterAid est une organisation internationale à but non lucratif, déterminée à faire de l'eau potable, des toilettes décentes et une bonne hygiène la norme pour tous, partout, en l'espace d'une génération. Ce n'est qu'en s'attaquant à ces trois éléments essentiels de manière durable que les gens pourront changer leur vie pour de bon.**

WaterAid est une organisation caritative enregistrée : Australie : ABN 99 700 687 141. Canada : 119288934 RR0001. Inde : U85100DL2010NPL200169. Japon : 特定非営利活動法人ウォーターエイドジャパン ( ) 認定 NPO 法人 ) WaterAid Japon est une société à but non lucratif spécifiée (certified NPO corporation).profit (société certifiée NPO). Suède : Org.nr : 802426-1268, PG : 90 01 62-9, BG : 900-1629. ROYAUME-UNI : Numéro d'organisme de bienfaisance enregistré 288701 (Angleterre et Pays de Galles) et SC039479 (Écosse). USA : WaterAid America est une organisation à but non lucratif de type 501(c)(3).

