

Integración de la resiliencia climática con el fortalecimiento del sistema WASH

Octubre de 2021



Índice



Introducción	3
El sistema WASH	4
Elementos constitutivos del sistema WASH	5
Integración de la resiliencia climática	6
Categorización del estado actual	9
Anexo A: Definiciones de los elementos constitutivos del sistema WASH	11
Anexo B: Bibliografía	13
Anexo C: Estados de WASH resilientes al clima para una evaluación rápida de los elementos constitutivos del sistema WASH	14

Lista de cuadros

Cuadro 1: Preguntas sobre resiliencia climática para el análisis de elementos constitutivos del sistema WASH	7
Cuadro 2: Matriz ilustrativa de mapeo del estado relativo de los elementos constitutivos del sistema WASH	10

Agradecimientos

Esta guía, incluidas las preguntas de evaluación propuestas de sistemas WASH resilientes al clima y la categorización de posibles estados, se desarrolló a través de una iniciativa dirigida por James Wicken, con el apoyo del gobierno de Australia, a través del Water for Women Fund. WaterAid desea agradecer a James Wicken, a los numerosos expertos consultados y al Water for Women Fund. por su apoyo a lo largo de esta iniciativa.

► Shabana Das recolectando agua de lluvia para que beba su familia. Trimohoni, Dacop (Khulna, Bangladesh). Agosto de 2020.





◀ Sokhina Khatun camina kilómetros para recolectar agua potable limpia. Shamnagar, Shatkhira (Bangladesh).

Introducción

Este documento establece cómo los programas de WaterAid pueden analizar el sistema WASH (agua, saneamiento e higiene) a través de una perspectiva de resiliencia climática. Esto puede ayudar a integrar WASH resiliente al clima en las formas de trabajo establecidas para el **fortalecimiento del sistema**. Este análisis debe realizarse como complemento de otros análisis contextuales, como **análisis de economía política, análisis de partes interesadas e igualdad de género**. Un análisis continuo del contexto es fundamental para respaldar la programación adaptativa de WaterAid.

La definición de trabajo de WaterAid de WASH resiliente al clima se establece a continuación y se ha basado en nuestras experiencias programáticas:

WASH resiliente al clima se refiere a los servicios y comportamientos en materia de WASH que continúan proporcionando beneficios, o que se restauran adecuadamente, en un contexto de clima cambiante y a pesar de las amenazas derivadas del clima. Los sistemas WASH sólidos pueden mejorar la resiliencia al cambio climático.

WASH resiliente al clima requiere enfoques que permitan a los sistemas persistir, adaptarse y transformarse frente a la incertidumbre y las amenazas asociadas con el cambio climático. Este documento se centra en un enfoque para analizar el sistema WASH a través de una perspectiva climática como punto de partida para guiar la programación y la toma de decisiones políticas.

Puede encontrar orientación adicional que proporciona detalles sobre la naturaleza del cambio climático con respecto a la visión de WaterAid, la dinámica de la resiliencia, las intersecciones con los principios para la adaptación liderada a nivel local, así como apoyo práctico para llevar a cabo evaluaciones de vulnerabilidad y riesgo en la *Orientación programática en materia de WASH resiliente al clima*.¹

En conjunto, estos dos documentos establecen cómo WaterAid define y aborda WASH resiliente al clima.

1. WaterAid (2021). *Orientación programática en materia de WASH resiliente al clima*.

El sistema WASH

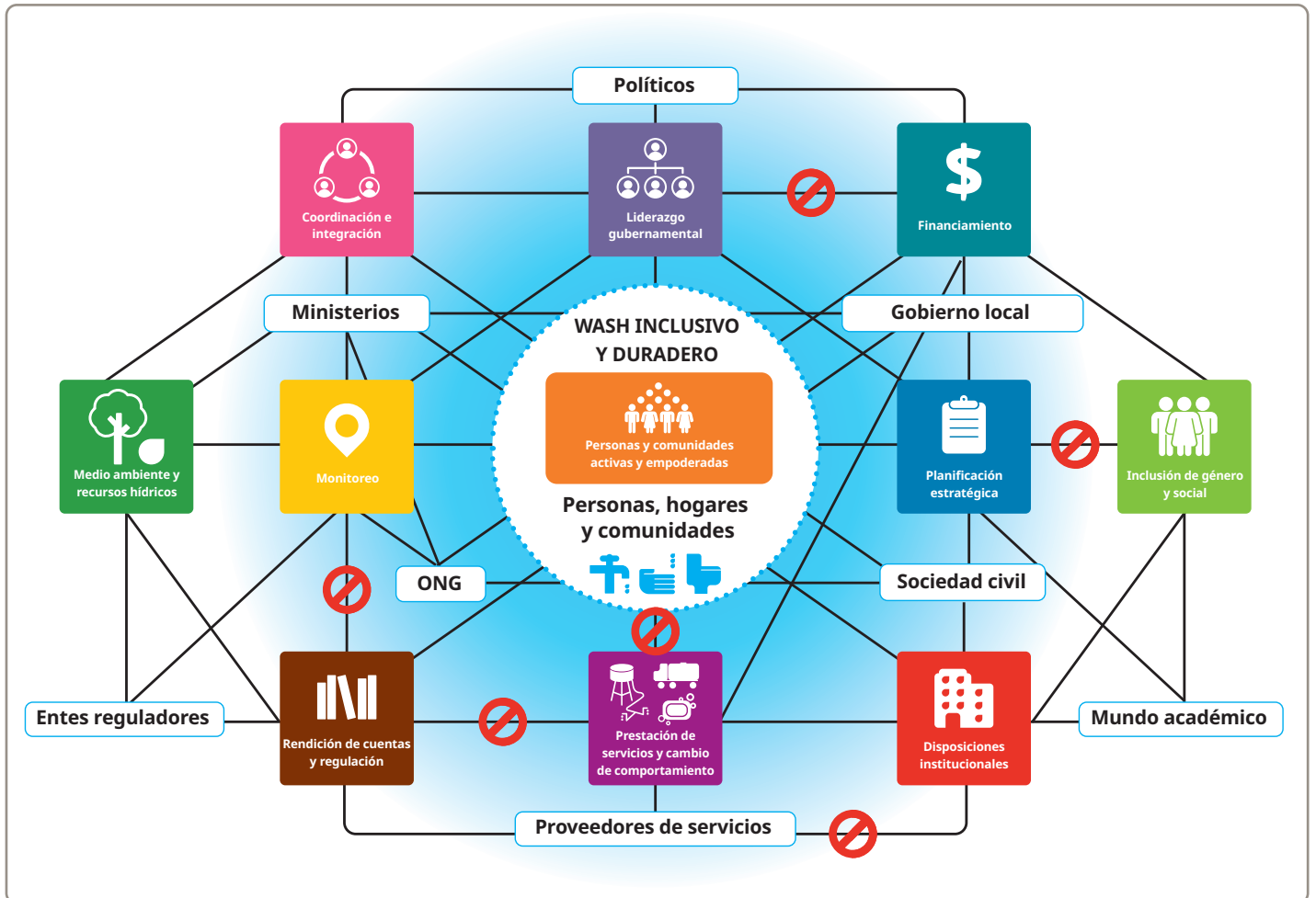


Figura 1: Conceptualización de WaterAid del sistema WASH

La figura 1 representa la conceptualización de WaterAid de un sistema WASH. Está conformado por todos los actores (personas e instituciones), factores (sociales, económicos, políticos, ambientales, tecnológicos) y las interacciones entre ellos que influyen en el logro de un acceso universal, inclusivo y sostenible a WASH.² Los actores del sistema WASH se presentan en el diagrama en los cuadros de texto blancos con un borde azul.

Los íconos de colores presentan los factores del sistema WASH y, a veces, se denominan “elementos constitutivos”. Las interacciones se ilustran con las líneas negras entre los actores y los factores. Los letreros rojos de no entrar ilustran algunos de los posibles bloqueos dentro de un sistema WASH. Los actores, los factores, las interacciones y los bloqueos del sistema variarán de un contexto a otro.

2. WaterAid (2021). *WaterAid glossary of key system strengthening terms*. Disponible en: washmatters.wateraid.org/sites/g/files/jkxooof256/files/2021-08/WaterAid%27s%20system%20strengthening%20glossary_August2021_0.pdf

Elementos constitutivos del sistema WASH



▲ Leyew Animut accediendo a la torre de agua en Finote Selam, Etiopía. Febrero de 2020.

Una forma de trabajar que fortalezca el sistema es esencial para alcanzar las metas de los Objetivos de Desarrollo Sostenible (ODS) de acceso universal y equitativo a WASH.³ Aunque no existe un plan para sustentar el desarrollo de un sistema WASH eficaz, las características clave se reconocen sistemáticamente como esenciales para construir sistemas eficaces a nivel nacional y local.⁴

Los sistemas WASH a menudo se dividen en componentes más manejables o “elementos constitutivos”. Si bien las expresiones varían ligeramente entre los distintos actores del sector, existe un elevado grado de consenso sobre qué “elementos constitutivos” conforman los sistemas WASH.²

▼ Olobase Amingayam recolecta agua usando una bomba manual del punto de abastecimiento de agua de la comunidad. Ghana, diciembre de 2019.



3. WaterAid (2019). *Beyond building blocks*. Disponible en: washmatters.wateraid.org/publications/beyond-building-blocks-identifying-and-monitoring-dynamic-drivers-of-sector
4. WaterAid (2017). *Achieving a step change in sector performance*. Disponible en: washmatters.wateraid.org/sites/g/files/jkxooof256/files/Achieving%20a%20step%20change%20in%20sector%20performance_0.pdf

Integración de la resiliencia climática

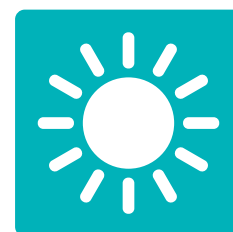
Para respaldar el análisis del sistema WASH, WaterAid ha desarrollado un conjunto de herramientas de diseño que incluye una serie de ejercicios destinados a guiar el proceso de evaluación. El kit de herramientas incluye un ejercicio de análisis situacional que explora la solidez relativa de los distintos elementos constitutivos.⁵ En el centro del ejercicio hay una serie de preguntas guía que pretenden generar reflexión y un debate sobre la solidez relativa de los factores y funciones que componen el sistema WASH.⁶ El análisis situacional se basa en un proceso de priorización y localización, lo que permite a los programas identificar los aspectos más estratégicos de los elementos constitutivos del sistema WASH a los cuales dirigirse.⁷

Para integrar la resiliencia climática en este ejercicio de análisis de elementos constitutivos del sistema WASH, se han definido algunas preguntas adicionales. Las preguntas identificadas surgieron de la revisión de la bibliografía actual⁸, así como de un proceso de revisión y consulta con expertos.⁹ Este conjunto de preguntas adicionales propuesto figura en el cuadro 1.

El propósito de definir estas preguntas es guiar un proceso de evaluación que permita un entendimiento más profunda y compartido de la situación actual. Un análisis situacional que aplique estas preguntas podría llevarse a cabo como un ejercicio independiente centrado específicamente en la resiliencia climática, o como parte de una evaluación más amplia de los elementos constitutivos del sistema WASH incorporando estas preguntas con el conjunto actual. La evaluación de los sistemas WASH puede llevarse a cabo a nivel nacional o subnacional.



▲ Gita Roy es líder de Golap Dol, pueblo de Tengrakhali, división de Khulna (Bangladesh, 2021).



5. WaterAid (2020). *System strengthening and empowerment project design toolkit*. Disponible en: washmatters.wateraid.org/sites/g/files/jkxooof256/files/2021-07/System%20Strengthening%20%26%20Empowerment%20project%20design%20toolkit.pdf

6. WaterAid (2019). *A guide to support planning, monitoring, evaluation and learning*. Disponible en: washmatters.wateraid.org/publications/a-guide-to-support-planning-monitoring-evaluation-and-learning

7. WaterAid (2019). *Sub-national WASH sector sustainability analysis tool*. Disponible en: washmatters.wateraid.org/publications/sub-national-wash-sector-sustainability-analysis-tool-kampong-chhnang-cambodia

8. Consulte en el Anexo B una lista de los recursos revisados para mejorar las preguntas guía identificadas.

9. El proceso de consulta incluyó revisiones internas por parte de los equipos de WaterAid en Australia, el Reino Unido, equipos regionales y programas por países autoseleccionados, así como comentarios de la Junta Directiva de WaterAid Australia y HARC (Hydrology and Risk Consulting).

Cuadro 1: Preguntas sobre resiliencia climática para el análisis de los elementos constitutivos del sistema WASH

Elementos constitutivos	Preguntas
Políticas, estrategia y planificación	¿Existe un marco estratégico en el que las políticas y estrategias ambientales y de adaptación al cambio climático (como los PAN o planes nacionales de adaptación y las NDC o contribuciones determinadas a nivel nacional) estén equiparadas con las de WASH y viceversa? En caso afirmativo, ¿qué tan bien se utiliza para orientar los programas y las intervenciones hacia la creación de servicios y comportamientos más resilientes?
	¿En qué medida los planes en materia de WASH se basan en un análisis del riesgo y la vulnerabilidad, que incluye consideraciones sobre el cambio climático?
Disposiciones institucionales y capacidad	¿En qué medida se definen claramente los roles y responsabilidades institucionales en materia de WASH resiliente al clima (por ejemplo, entre actores de los sectores de WASH, medio ambiente y cambio climático)?
	¿En qué medida las instituciones que trabajan con WASH tienen la capacidad de abordar la integración de la reducción del riesgo del cambio climático en la prestación y la gestión continua de WASH?
Coordinación e integración	¿Qué tipo de mecanismo de coordinación interministerial o interdepartamental existe entre los departamentos responsables del cambio climático, el medio ambiente, la agricultura, la energía, los recursos hídricos y el abastecimiento de agua y el saneamiento?
	¿Cómo se integran el riesgo y la vulnerabilidad del cambio climático en los diálogos sectoriales, las revisiones sectoriales conjuntas, el intercambio de información y las reuniones de coordinación, fortaleciendo así la colaboración entre departamentos y organismos?
Financiamiento	¿Existe una evaluación exhaustiva del costo de la adaptación climática en el sector WASH en diferentes situaciones, es decir, sequías prolongadas e inundaciones más frecuentes? ¿Se calculan los déficits de financiamiento?
	¿En qué medida se establecen las prioridades nacionales para la gestión de riesgos y adaptación respaldadas con mecanismos de financiamiento adecuados y fondos suficientes?
Prestación de servicios y cambio de comportamiento	¿Los mecanismos de prestación de servicios de agua y saneamiento se basan en un análisis de riesgos liderado a nivel local que aborda los factores del cambio climático? ¿Estos mecanismos minimizan la exposición de la población a posibles fallas derivadas de las amenazas climáticas en diferentes contextos?
	¿En qué medida los mecanismos de prestación de servicios de agua y saneamiento son resilientes al cambio climático y contribuyen a crear resiliencia comunitaria ante los impactos del cambio climático?
	¿En qué medida los usuarios y comunidades practican y hacen cumplir los comportamientos que garantizan la resiliencia climática y la sostenibilidad de los recursos hídricos?

Elementos constitutivos	Preguntas
Monitoreo	¿Se han desarrollado planes para monitorear las amenazas prioritarias a los recursos hídricos y la infraestructura de agua y saneamiento, y en qué medida se utilizan estos planes?
	¿Qué tan eficaz ha sido el monitoreo de los datos para gestionar o abordar las amenazas detectadas?
Rendición de cuentas y regulación	¿Existen mecanismos gubernamentales para monitorear el progreso hacia las metas nacionales de adaptación al cambio climático y los compromisos internacionales relacionados con el agua y el saneamiento (por ejemplo, NDC; PAN) y se hace pública la información?
Inclusión de género y social	¿Qué tan bien se comprenden los diferentes impactos del cambio climático en hombres y mujeres, en las minorías sexuales y de género y en las personas marginadas y vulnerables en relación con el agua, el saneamiento y la higiene?
	¿En qué medida las mujeres y los hombres y los grupos marginados y vulnerables participan de manera significativa en las evaluaciones de vulnerabilidad, y en el desarrollo e implementación de estrategias de adaptación?
Medio ambiente y recursos hídricos	¿Qué nivel de datos de monitoreo del clima y recursos hídricos están disponibles a escalas temporales y espaciales adecuadas? ¿Qué tan apropiadas son las normas de recopilación y almacenamiento de datos para conformar la planificación estratégica de los recursos hídricos a escala nacional o de cuencas?
	¿Qué nivel de proyecciones climáticas futuras reducidas están disponibles para conformar la planificación estratégica de los recursos hídricos a escala nacional y de cuencas?
	¿Qué tan bien se han utilizado los datos climáticos y las proyecciones del cambio climático para realizar un análisis de riesgos (con actores locales a la cabeza del proceso)? ¿Y ese análisis de riesgos tiene en cuenta las diferentes amenazas climáticas, el nivel de exposición de la infraestructura y la población, así como las vulnerabilidades del sector del agua y el saneamiento (por ejemplo, mapeo de vulnerabilidades) en relación con el cambio climático y con la priorización de las intervenciones?
	¿Cómo se determinan y regulan eficazmente las asignaciones del agua en consonancia con el uso sostenible, la equidad social y la eficiencia económica?
	¿Qué tipo de estrategias de gestión de sequías e inundaciones existen en el país (vinculadas a la alerta temprana y la planificación de contingencia) y cómo priorizan el uso del agua para el consumo humano sobre otros usos en caso de escasez?
Liderazgo gubernamental	¿Cómo está demostrando el gobierno un liderazgo activo en la agenda de WASH resiliente al clima?
Personas y comunidades activas y empoderadas	¿En qué medida las personas y comunidades están adoptando medidas de adaptación local para hacer que los servicios WASH sean más resilientes?
	¿Qué tipo de mecanismo se ha establecido para que las personas y comunidades exijan medidas sobre WASH resiliente al clima?

Categorización del estado actual

Al igual que con la herramienta de análisis de elementos constitutivos del sistema WASH actual de WaterAid, se han definido cuatro estados posibles para cada uno, lo que genera preguntas en una secuencia de deficientes a deseados. La categorización y mapeo de respuestas ayudan a visualizar el proceso y proporcionan una referencia para futuros análisis comparativos.

En el cuadro 2 se presenta una matriz ilustrativa que puede completarse para representar el estado relativo de los elementos constitutivos del sistema WASH en respuesta a preguntas guía. Y el anexo C establece definiciones para cada estado y cada elemento constitutivo del sistema WASH. Según el contexto de los diferentes países o áreas subnacionales, las preguntas y definiciones de los cuatro estados pueden modificarse para reflejar consideraciones únicas.

Un análisis situacional se realiza de mejor manera a través de un taller participativo con las partes interesadas responsables de WASH y cambio climático. Es especialmente importante involucrar a las partes interesadas locales, no solo instituciones gubernamentales, en este proceso pues, en lo que respecta a la gestión de los recursos hídricos y la administración de los recursos naturales, las instituciones consuetudinarias y comunitarias desempeñan un papel importante.

La guía adicional sobre cómo utilizar la herramienta de evaluación está disponible en el **conjunto de herramientas de diseño de proyectos de fortalecimiento y empoderamiento del sistema de WaterAid**.



► Anita Das ahora tiene un baño higiénico y resiliente al clima. Trimohoni, Dacop (Khulna, Bangladesh). Agosto de 2020.



Cuadro 2: Matriz ilustrativa de mapeo del estado relativo de los elementos constitutivos del sistema WASH

Elementos constitutivos	Deficiente	Emergente	Fortalecimiento	Deseado
Políticas, estrategia y planificación				
Disposiciones institucionales y capacidad				
Coordinación e integración				
Financiamiento				
Prestación de servicios y cambio de comportamiento				
Monitoreo				
Rendición de cuentas y regulación				
Género e inclusión social				
Medio ambiente y recursos hídricos				
Liderazgo gubernamental				
Personas y comunidades activas y empoderadas				

Anexo A: Definiciones de los elementos constitutivos del sistema WASH

Se necesitan personas y comunidades activas y capacitadas para supervisar y garantizar la continuidad de la prestación de servicios receptivos y responsables y, por lo tanto, el disfrute de los derechos humanos sobre el agua y el saneamiento. La realización de esos derechos, en la práctica, requiere una demanda de servicios mejorados, así como el compromiso de llevar a cabo mejores comportamientos en materia de WASH. Requiere interacción entre los usuarios de WASH y los proveedores y entes reguladores de servicios respaldados por una sensibilización de los derechos.

Es necesario un sólido **liderazgo gubernamental** para garantizar que un sistema WASH sostenible tenga prioridad para la inversión y que las intervenciones en materia de WASH estén coordinadas para llegar a los más marginados. Sin este liderazgo, las intervenciones se fragmentarán, no estarán en consonancia con la política gubernamental y es posible que no alcancen una escala mayor.

Género e inclusión social. En todos los países hay grupos de población y personas que están excluidas de los servicios por su lugar de residencia, el grupo al que pertenecen o su identidad individual. Los desequilibrios de poder arraigados, las barreras culturales y la marginación deben abordarse para garantizar que se satisfagan las necesidades de WASH de todos.

Las disposiciones institucionales y la capacidad suelen referirse a que las instituciones de todos los niveles tienen funciones y responsabilidades claras, establecidas en la política gubernamental, con recursos humanos y financieros disponibles para cumplir con estos roles y responsabilidades. Esto incluye la capacidad en términos de aptitudes disponibles y personal para ocupar puestos.

Coordinación e integración. Es necesaria la coordinación dirigida por el gobierno de los actores de WASH en torno a un plan para evitar la duplicación de esfuerzos y las intervenciones fragmentadas que no se adhieren a los estándares nacionales. Es necesaria la integración de WASH en los sectores de la salud, la educación y otros para lograr resultados a escala, en materia de sostenibilidad y de inclusión de género.



▲ Sokhina Khatun llevando agua para limpiar utensilios. El agua que obtienen del pozo tubular es salada e im potable debido a los impactos del cambio climático. Shamnagar, Shatkhira (Bangladesh). Noviembre de 2020.

El **monitoreo** del rendimiento del sector permite realizar un seguimiento del progreso con respecto a los objetivos del sector y es la base para saber dónde es necesario corregir el rumbo. El monitoreo continuo del nivel de servicio, utilizando indicadores armonizados, ayuda al gobierno a desarrollar planes estratégicos que identifiquen dónde ellos y otros actores deben invertir en WASH y orientar el apoyo para mantener los beneficios de WASH.

Política, estrategia y planificación. Las políticas, estrategias y planes a nivel de los gobiernos nacionales y locales deben establecer objetivos, normas y vías claras para lograr y mantener la prestación de WASH, alinear a las partes interesadas en torno a una visión común, definir roles claros y permitir la movilización de recursos.

Financiamiento. Las estrategias de financiamiento sectorial, que cubren todos los costos del ciclo de vida de WASH y tienen en cuenta las desigualdades económicas, son fundamentales para lograr un acceso universal inclusivo y duradero. La baja inversión del sector público y privado, la descentralización fiscal inadecuada, los procesos ineficaces para la liberación oportuna de los fondos y la baja priorización de la asignación de ingresos para el mantenimiento del capital, el apoyo continuo y el cambio de comportamiento hacen que los objetivos de WASH no se cumplan ni se mantengan.



Prestación de servicios y cambio de comportamiento.

Un sistema WASH debe estar disponible para todos de forma continua. Las opciones de servicio, las disposiciones de gestión, las tecnologías, los procesos de adquisición y de control de calidad y las estrategias de cambio de comportamiento son necesarios para ofrecer un sistema WASH inclusivo y sustentarlo. Las opciones de servicio deben ser adecuadas al contexto en el que se implementan y resilientes a diversas amenazas, incluido el cambio climático.

Rendición de cuentas y regulación. Los gobiernos son responsables de desarrollar políticas, leyes y reglamentos y de tomar decisiones que afectan a la sociedad. Si bien los compromisos de WASH pueden existir en teoría, es posible que no se implementen a menos que los gobiernos rindan cuentas. Del mismo modo, los proveedores de servicios, los usuarios de WASH, los donantes, las ONG y los actores de la sociedad civil tienen responsabilidades que no pueden ejercerse a menos que también rindan cuentas.

Medio ambiente y recursos hídricos. El acceso a WASH depende de la disponibilidad de cantidades suficientes de agua de buena calidad, de los recursos hídricos bien gestionados, de ecosistemas saludables y de una mitigación de desastres bien gestionada.

▲ Miembros del comité manejando la planta de agua de ósmosis inversa de Maricchap en el pueblo de Tengrakhali, división de Khulna (Bangladesh, 2021).



Anexo B: Bibliografía



- ISF-UTS (2020). *Climate change response for inclusive WASH: A guidance note for WaterAid Timor Leste.*
- UNICEF. *WASH Climate Resilience: A compendium of resources.*
- UNICEF and GWP (2017). *WASH Climate Resilient Development: Strategic Framework.*
- UNICEF and GWP (2017). *WASH Climate Resilient Development: Guidance Note Risk Assessments for WASH.*
- UNICEF (2020). *WASH BAT: Additional criteria for Climate Change.*
- WaterAid (2016). *Improving water security and management of water resources in Sahelian WASH programmes: a toolkit.*
- WHO (2017). *Climate-resilient water safety plans: Managing health risks associated with climate variability and change.*
- WHO (2019). *Discussion paper: Climate, sanitation and health.*

▼ Sumi vive a orillas del río Sutarkhali con su familia. Las mareas desbordan esta zona con regularidad: el superciclón Amphan destruyó la mayoría de los baños junto al río. Agosto de 2020.



Anexo C: Estados de WASH resilientes al clima para una evaluación rápida de los elementos constitutivos del sistema WASH

Elementos constitutivos	Deficiente	Emergente	Fortalecimiento	Deseado
Políticas, estrategia y planificación	No existe un marco estratégico en el que las políticas y estrategias de adaptación al cambio ambiental y climático estén en consonancia con las de WASH o viceversa.	Las políticas y estrategias de adaptación al cambio climático hacen referencia al sector WASH y viceversa, pero los marcos no se utilizan ni aplican en la programación.	Las actualizaciones recientes de las políticas y estrategias de adaptación al cambio climático demuestran un avance hacia una mayor alineación con las de WASH y viceversa, y se utilizan cada vez más para guiar programas e intervenciones hacia la creación de servicios más resilientes.	Existe un marco estratégico en el que las políticas y estrategias ambientales y de adaptación al cambio climático están bien alineadas con las de WASH, y viceversa, que se utilizan para orientar los programas e intervenciones hacia la creación de servicios más resilientes.
	Los planes WASH no se basan en el análisis del riesgo climático.	Los planes de WASH tienen en cuenta el riesgo climático de forma general , pero no están respaldados por análisis de riesgos.	Los planes de WASH se basan en un análisis preliminar del riesgo climático .	Los planes de WASH se basan en un análisis exhaustivo de riesgos , que incluye un componente climático.
Disposiciones institucionales y capacidad	No ha habido una intención de definir roles y responsabilidades para WASH resiliente al clima en todos los sectores.	Se están dando los primeros pasos para definir los roles y responsabilidades de WASH resiliente al clima en todos los sectores.	Los roles y responsabilidades para WASH resiliente al clima se han definido entre sectores; sin embargo, las responsabilidades superpuestas y la falta de rendición de cuentas continúan .	Las funciones y responsabilidades de WASH resiliente al clima están claramente definidas entre sectores.
	La capacidad de las instituciones que trabajan con WASH es muy limitada para abordar la integración de la reducción del riesgo del cambio climático en la prestación y gestión continua de WASH.	Se están tomando medidas iniciales para fortalecer la capacidad de las instituciones que trabajan con WASH para abordar la integración de la reducción del riesgo del cambio climático en la prestación y gestión continua de WASH.	Las instituciones que trabajan con WASH han mejorado su capacidad para abordar la integración de la reducción del riesgo del cambio climático en la prestación y gestión continua de WASH.	Las instituciones que trabajan con WASH tienen la capacidad adecuada para abordar la integración de la reducción del riesgo del cambio climático en la prestación y gestión continua de WASH.

Coordinación e integración	No existe una coordinación interministerial e interdepartamental sobre el cambio climático, el medio ambiente, la agricultura, la energía, los recursos acuáticos y el suministro de agua y saneamiento .	La coordinación informal entre los ministerios o departamentos responsables del cambio climático, el medio ambiente, la agricultura, la energía, los recursos hídricos y el suministro de agua y saneamiento se lleva a cabo en un grado limitado.	Existe un mecanismo de coordinación interministerial e interdepartamental que incluye algunos departamentos responsables del cambio climático, el medio ambiente, la agricultura, la energía, los recursos hídricos y el suministro de agua y saneamiento.	Existe un mecanismo de coordinación interministerial e interdepartamental en funcionamiento entre los departamentos responsables del cambio climático, el medio ambiente, la agricultura, la energía, los recursos hídricos y el suministro de agua y saneamiento.
	Las revisiones sectoriales conjuntas, el intercambio de información y las reuniones de coordinación no tienen en cuenta cuestiones relacionadas con el cambio climático.	Las revisiones sectoriales conjuntas, el intercambio de información y las reuniones de coordinación están comenzando a abarcar, o a hacerlo ocasionalmente, cuestiones relacionadas con el cambio climático.	Las revisiones sectoriales conjuntas, el intercambio de información y las reuniones de coordinación abordan periódicamente cuestiones relacionadas con el cambio climático.	El riesgo y la vulnerabilidad del cambio climático se integran en diálogos sectoriales, revisiones sectoriales conjuntas, intercambio de información y reuniones de coordinación, fortaleciendo así la colaboración entre departamentos y organismos.
Financiamiento	No ha habido una intención de estimar el costo de la adaptación climática en el sector WASH.	Existen estimaciones básicas del costo de la adaptación climática.	Existen estimaciones del costo de la adaptación climática en al menos una situación.	Existe una evaluación exhaustiva del costo de mitigación y adaptación climáticas en el sector WASH en diferentes situaciones; es decir, se estiman sequías prolongadas e inundaciones y déficits de financiamiento más frecuentes.
	No existen mecanismos de financiamiento ni financiamiento para apoyar las prioridades nacionales de gestión de riesgos y adaptación.	Existe un mecanismo de financiamiento para apoyar las prioridades nacionales de gestión de riesgos y adaptación; sin embargo, no está respaldado por ningún tipo de financiamiento.	Existe un mecanismo de financiamiento para apoyar las prioridades nacionales de gestión de riesgos y adaptación, pero proporciona menos de una cuarta parte del financiamiento necesario.	Existen mecanismos de financiamiento con finanzas suficientes para apoyar las prioridades nacionales para la gestión de riesgos y adaptación.

Prestación de servicios y cambio de comportamiento	No se tiene en cuenta el riesgo del cambio climático en los sistemas de prestación de servicios de agua y saneamiento.	Los sistemas de prestación de servicios de agua y saneamiento están empezando a incorporar análisis básicos de riesgos que abordan los factores del cambio climático.	Los sistemas de prestación de servicios de agua y saneamiento se basan en análisis de riesgos que abordan los factores del cambio climático y tienen como objetivo minimizar la exposición de la población a posibles fallas derivadas de las amenazas climáticas, pero carecen de detalles para diferentes contextos .	Los sistemas de prestación de servicios de agua y saneamiento se basan en análisis de riesgos dirigidos a nivel local que abordan los factores del cambio climático, y tienen como objetivo minimizar la exposición de la población a posibles fallas derivadas de las amenazas climáticas en diferentes contextos .
	Los sistemas de prestación de servicios de agua y saneamiento no son resilientes a los impactos del cambio climático.	Los sistemas de prestación de servicios de agua y saneamiento son resistentes a los impactos menores y a corto plazo del cambio climático , y existen directrices y normas básicas sobre infraestructura resiliente al clima.	Los sistemas de prestación de servicios de agua y saneamiento son resilientes a los impactos del cambio climático a menor y mediano plazo , y existen directrices y normas básicas sobre infraestructura resiliente al clima.	Los sistemas de prestación de servicios de agua y saneamiento son resilientes a todos los impactos del cambio climático , y existen directrices y normas integrales sobre infraestructura resiliente al clima que contribuyen a crear resiliencia comunitaria ante los impactos del cambio climático.
	Los usuarios y comunidades no saben qué comportamientos garantizan la resiliencia climática y la sostenibilidad de los recursos hídricos.	Los usuarios y comunidades están tomando conciencia de los comportamientos que garantizan la resiliencia climática y la sostenibilidad de los recursos hídricos.	Los usuarios y comunidades practican comportamientos que garantizan la resiliencia climática y la sostenibilidad de los recursos hídricos.	Los usuarios y comunidades practican y hacen cumplir comportamientos que garantizan la resiliencia climática y la sostenibilidad de los recursos hídricos.
Monitoreo	No hay planes de monitorear las amenazas prioritarias a los recursos hídricos y la infraestructura de agua y saneamiento.	Hay planes para monitorear las amenazas prioritarias a los recursos hídricos y la infraestructura de agua y saneamiento; sin embargo, los planes no están operativos .	Hay planes para monitorear las amenazas prioritarias a los recursos hídricos y la infraestructura de agua y saneamiento; aunque el monitoreo es constante, no se utiliza en la planificación .	Hay planes para monitorear las amenazas prioritarias a los recursos hídricos y la infraestructura de agua y saneamiento, y el monitoreo se lleva a cabo regularmente y se utiliza en la planificación .
	Los datos de supervisión no se utilizan para gestionar ni abordar las amenazas.	Los datos de monitoreo relacionados con las amenazas se recopilan, pero no se utilizan para abordar ni gestionar las amenazas.	Los datos de monitoreo se utilizan para hacer frente a las amenazas al inicio de los programas, pero no se actualizan ni utilizan de forma regular.	Existe un proceso que funciona bien para actualizar periódicamente los datos de monitoreo y utilizarlos como base para gestionar y abordar las amenazas.

Rendición de cuentas y regulación	No existen sistemas gubernamentales para monitorear los objetivos nacionales de adaptación al cambio climático y los compromisos internacionales relacionados con el agua y el saneamiento.	El gobierno está empezando a poner en marcha sistemas para monitorear los objetivos nacionales de adaptación al cambio climático y los compromisos internacionales relacionados con el agua y el saneamiento.	Existen sistemas gubernamentales para monitorear los objetivos nacionales de adaptación al cambio climático y los compromisos internacionales relacionados con el agua y el saneamiento (por ejemplo, NDC; NAP), pero la información no se hace pública.	Existen sistemas gubernamentales para monitorear los objetivos nacionales de adaptación al cambio climático y los compromisos internacionales relacionados con el agua y el saneamiento (por ejemplo, NDC; NAP), y la información se hace pública.
Género e inclusión social	No existe información sobre los diferentes impactos del cambio climático en hombres y mujeres y en los grupos marginados y vulnerables en relación con el agua, el saneamiento y la higiene.	Los profesionales del sector han empezado a darse cuenta de la necesidad de evaluar los diferentes impactos del cambio climático en hombres y mujeres y en los grupos marginados y vulnerables en relación con el agua, el saneamiento y la higiene.	Hay algunos programas que intentan evaluar los diferentes impactos del cambio climático en hombres y mujeres y en grupos marginados y vulnerables en relación con el agua, el saneamiento y la higiene.	Existe una comprensión detallada de los diferentes impactos del cambio climático en hombres y mujeres y en los grupos marginados y vulnerables en relación con el agua, el saneamiento y la higiene.
	No hay participación de mujeres o grupos marginados y vulnerables en evaluaciones de vulnerabilidad, y en el desarrollo e implementación de estrategias de adaptación.	Las necesidades de las mujeres y de los grupos marginados y vulnerables se tienen en cuenta en las evaluaciones de vulnerabilidad .	Las mujeres y los hombres y los grupos marginados y vulnerables participan en las evaluaciones de vulnerabilidad, pero no participan en el desarrollo e implementación de estrategias de adaptación .	Las mujeres y los hombres y los grupos marginados y vulnerables participan de manera significativa en las evaluaciones de vulnerabilidad y en el desarrollo e implementación de estrategias de adaptación .
Medio ambiente y recursos hídricos	No hay información disponible sobre el clima que sirva de base para la planificación estratégica.	Los datos climáticos básicos (por ejemplo, precipitaciones, temperatura) de un número limitado de sitios de todo el país se recopilan, registran y ponen a disposición fácilmente en un formato coherente.	Los datos sobre recursos hídricos y climáticos (como precipitaciones diarias, temperatura mínima y máxima diaria, evaporación, flujo de las corrientes, niveles de las aguas subterráneas y calidad del agua) se recopilan, registran y ponen a disposición fácilmente en formatos coherentes en todo el país, pero con deficiencias en algunas variables o regiones geográficas .	Los datos sobre recursos hídricos y climáticos (como precipitaciones diarias y subdiarias, temperatura subdiaria, evaporación, flujo continuo de las corrientes y niveles de agua subterráneos controlados regularmente, y calidad del agua) se recopilan, registran y ponen a disposición fácilmente en formatos coherentes, con una buena cobertura en todas las cuencas y regiones geográficas .

Medio ambiente y recursos hídricos (continuación)	No se han realizado proyecciones a escala del cambio climático para el país, por lo que la única información disponible es de los resultados del Modelo Climático Global del Intergovernmental Panel on Climate Change (IPCC).	Se han realizado proyecciones a escala de los cambios en al menos las precipitaciones y las temperaturas anuales , pero no están disponibles fácilmente o solo están disponibles en forma de resumen (por ejemplo, un informe).	Las proyecciones a escala de los cambios en al menos las precipitaciones y temperaturas anuales están disponibles , pero se basan en proyecciones obsoletas del modelo climático global.	Las proyecciones a escala de los cambios estacionales y anuales de las precipitaciones, la temperatura y la evaporación, elaboradas con los últimos informes de evaluación del IPCC, están disponibles para cada cuenca y región hidroclimática del país.
	No se ha realizado una evaluación de riesgos .	Los datos y las proyecciones climáticas se han utilizado para llevar a cabo una evaluación básica del riesgo (sin la participación de actores locales).	Los datos y las proyecciones climáticas se han utilizado para llevar a cabo evaluaciones de riesgos con la participación de actores locales, pero las deficiencias en los datos o las limitaciones de la reducción de escala de la proyección climática contribuyen a la incertidumbre del análisis de riesgos.	Los datos climáticos y las proyecciones a escala se han utilizado para llevar a cabo una evaluación de riesgos (con actores locales a la cabeza del proceso) que tiene en cuenta las diferentes amenazas climáticas, el nivel de exposición de la infraestructura y la población, así como las vulnerabilidades del sector del agua y el saneamiento (por ejemplo, mapeo de vulnerabilidades) en relación con el cambio climático, y priorizar las intervenciones.
	No existe ningún proceso para determinar las asignaciones del agua.	Existe un marco básico para determinar las asignaciones del agua; sin embargo, no está operativo .	Se utiliza un marco para determinar las asignaciones del agua, pero el marco no equilibra adecuadamente los resultados ambientales, sociales y económicos, o la regulación y la aplicación son deficientes.	Las asignaciones del agua se determinan y regulan para lograr resultados ambientales, socioculturales y económicos sostenibles.
	No hay estrategias para gestionar sequías e inundaciones.	Existen estrategias básicas para gestionar sequías e inundaciones, pero aún no se han puesto en práctica.	Se llevan a cabo estrategias para gestionar sequías e inundaciones.	Existen estrategias para gestionar sequías e inundaciones (vinculadas a la alerta temprana y a la planificación de contingencia) y priorizan el uso del agua para el consumo humano sobre otros usos en caso de escasez.

Liderazgo gubernamental	El gobierno no muestra interés en la agenda de WASH resiliente al clima.	El gobierno está participando en la agenda de WASH resiliente al clima, pero no lidera .	El gobierno está incorporando la agenda de WASH resiliente al clima en el sector de negocios regular sin la urgencia requerida.	El gobierno está defendiendo y liderando proactivamente la agenda para avanzar hacia un WASH resiliente al clima.
Personas y comunidades activas y empoderadas	Las personas y comunidades no están tomando ninguna medida de adaptación .	Las personas y comunidades son conscientes de la necesidad de adaptarse, pero aún no han tomado medidas .	Las personas y comunidades están empezando a tomar medidas de adaptación para hacer que los servicios sean más resilientes .	Las personas y comunidades han realizado importantes adaptaciones locales a los servicios para hacerlos resilientes a los impactos climáticos.
	No existe ningún mecanismo para que las personas y comunidades exijan medidas sobre WASH resiliente al clima.	Se está estableciendo un mecanismo para que las personas y comunidades exijan acciones sobre WASH resiliente al clima.	Se ha establecido un mecanismo básico para que las personas y comunidades exijan medidas sobre WASH resiliente al clima.	Existe un mecanismo que funciona bien para que las personas y comunidades exijan acciones sobre WASH resiliente al clima.



▲ Un monitor de agua está probando un nuevo pluviómetro en su pueblo en la comuna de Tenkodogo, región centro-este, Burkina Faso; junio de 2019.

Parte superior de la portada: Shibpado Mandal está usando un baño accesible sin que sus familiares tengan que ayudarlo. Este baño se personalizó con la ayuda del programa de agua WaterAid-HSBC. Pankhali, Dacope, Khulna (Bangladesh, agosto de 2020).

Parte inferior de la portada: Jamila Begum está recolectando agua potable de una planta de filtro de arena para estanques en Iswaripur. WaterAid inició este proyecto y está financiado por HSBC. Iswaripur, Shyamnagar, Shatkhira (Bangladesh, septiembre de 2018).

 @WaterAid

WaterAid es una organización internacional sin fines de lucro, decidida a hacer que el agua potable, los baños decentes y la buena higiene sean normales para todos, en todas partes en una generación. Solo abordando estos tres elementos esenciales de una manera que dure las personas pueden cambiar sus vidas para siempre.

WaterAid es una organización benéfica registrada: Australia: ABN 99 700 687 141. Canadá: 119288934 RR0001. India: U85100DL2010NPL200169. Japón: 特定非営利活動法人ウォーターエイドジャパン(認定NPO法人) WaterAid Japan es una corporación específica sin fines de lucro. Suecia: Org. núm: 802426-1268, PG: 90 01 62-9, BG: 900-1629. Reino Unido: números de organizaciones benéficas registradas 288701 (Inglaterra y Gales) y SC039479 (Escocia). EE.UU.: WaterAid America es una organización sin fines de lucro 501(c)(3).

